



KYSTVERKET

Kvinnherad kommune  
Rosendalsvegen 10  
5470 Rosendal

Deres ref  
2022/437-105

Vår ref  
2024/4367-3

Arkiv nr

Saksbehandler  
Sølvi Johanne Hanssen

Dato  
20.11.2024

## Uttalelse til områderegulering for Rosendal tettsted - PlanID 20190002 - Kvinnherad kommune - Vestland fylke

Vi viser til brev av 17.09.2024 vedrørende ovennevnte. Vi beklager sent svar.

Formålet med planen er å legge til rette for framtidsrettet og helhetlig planlegging av Rosendal sentrum. Planarbeidet legger vekt på sentrumsfunksjonene der Rosendal åpner seg mot fjorden. Det skal legges til rette for ulike arealformål og offentlige funksjoner samt infrastruktur, trafiksikkerhet og universell utforming.

### Grunnlaget for Kystverkets engasjement i planarbeidet

Kystverket er en nasjonal etat for kystforvaltning, sjøsikkerhet og beredskap mot akutt forurensning. Kystverket ligger under Nærings- og fiskeridepartementet.

Et velfungerende sjøtransportssystem bestående av farleder, havner og havneterminaler er svært viktig for næringsutvikling langs kysten, og for at norske bedrifter kan inngå i større handels- og produksjonsnettverk, og for at personer skal komme seg mellom hjem og arbeidssted.

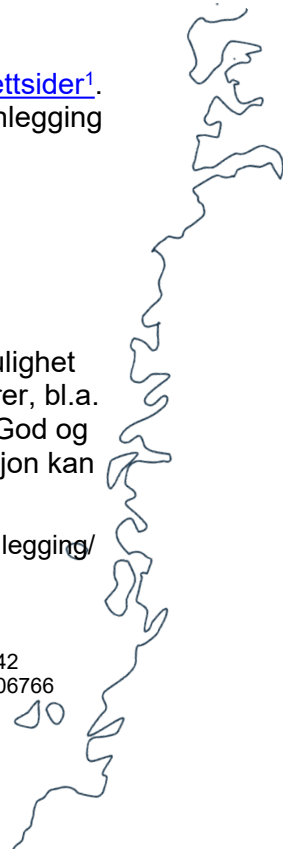
Kystverket har veiledning og informasjon om vår rolle i arealplanlegging på våre [nettsider](#)<sup>1</sup>. Her finner en også styrende dokument som ligger til grunn for vår medvirkning i planlegging etter plan- og bygningsloven.

### Kystverkets vurderinger

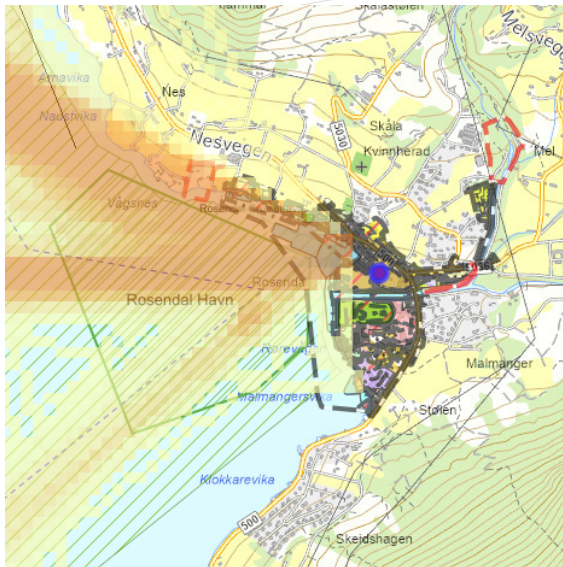
#### Havn

Havner og havneterminaler er viktige bindeledd mellom land og hav, og for folk og næringstransporten langs kysten. Det er avgjørende at havna/anløpspunktet har mulighet for å utvide sin virksomhet. Effektiv havnevirksomhet er avhengig av en rekke faktorer, bl.a. arealtilgang, tilknytning til overordnet infrastruktur og kontinuerlig helårsdrift (24/7). God og effektiv tilførselsvei til havna må sikres i det videre planarbeidet slik at havnas funksjon kan

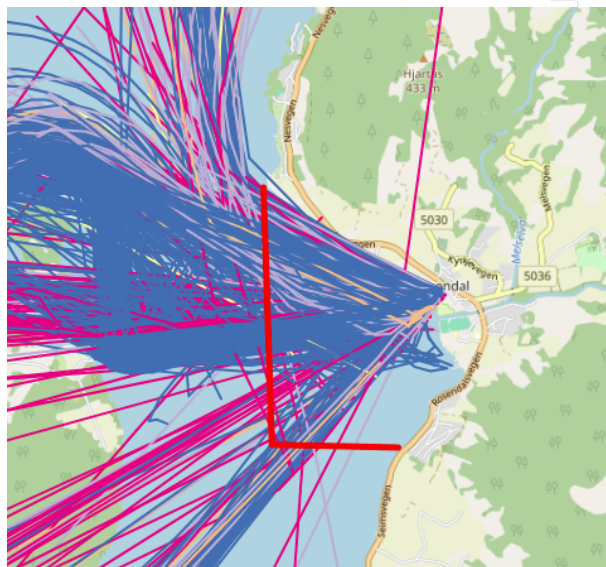
<sup>1</sup> <https://www.kystverket.no/sjovegen/arealplanlegging/sjotransportens-interesser-i-arealplanlegging/>



ivaretas og behovet for areal til lastning, lossing og lagring, samt terminaler for ulike formål må sikres. Kommunen må gjennom sitt arbeid med arealplaner sikre det maritime næringslivet tilgang til tilstrekkelige næringsarealer med sjøtilgang.



Utsnitt fra Kystinfo viser tetthetsplott for fartøy med AIS for 2020 ift. områdeplanen og ankringsområdet «Rosendal havn».



Utsnitt fra Kystdatahuset viser AIS-sporing jan-des 2023 over passeringslinje med rød farge.

Utsnitt fra Kystinfo viser tetthetsplott for fartøy med AIS - transponder (automatisk identifikasjonssystem) for jan-des 2020. Tall fra Kystdatahuset viser rundt 2000 passeringer av fartøy med AIS til Rosendal havn i 2023, hvor trafikken i hovedsak består av passasjerskip.

I uttalelse fra Kystverket til kommuneplanens arealdel 02.06.2023 ble det påpekt at det ikke var lagt inn havneformål i planforslaget; «Arealet hvor havna ligger er satt av til sentrumsformål i forslag til ny arealplan. Arealet som er avsatt til sentrumsformål er noe utvidet sammenlignet med gjeldende arealplan. Sentrumsformål er et underformål til bebyggelse og anlegg, mens havn er underformål til samferdsel og teknisk infrastruktur. Kystverket anbefaler at arealet som er havn- og havnas bakanlegg avsettes til havn i arealplanen, slik at planen gjenspeiler realitetene. For å legge best mulig til rette for sjørettet aktivitet, og for at havna skal kunne videreutvikles, bør aktuelle områder avsettes til havn både på sjø og land.»

I planomtalen står det blant annet om sentrumsformål; «Det er ikke tillate med industri eller annen virksomhet som kan føre til vesentlig støy, støv, trafikk- eller andre miljømessige ulemper, eller som er til fare eller sjenanse for omgivnadane.» Plankartet viser sentrumsformål i bakkant av offentlig kai 9.

Kystverket etterspør en vurdering av virkninger for sjørettet næring ved å innføre sentrumsformål ved denne dypvannskaiaen.

### Cruisehavn

I planomtalen legger kommunen til rette for en forsiktig tilpasning til turisme. Det er lagt inn mulighet for tenderkai ved småbåthavna i Skålafjæro med mulighet for å betjene denne

med et avgrenset antall busser. Kystverket ga uttalelse til oppstart av områdereguleringen for Rosendal tettsted 10.07.2020, hvor det ble vist til at lokalisering av cruisehavn var et tema i regionalt planforum 27.08.2019. Her stilte Kystverket spørsmål til kommunen om mulig flytting av cruisehavna ut av sentrum til eksempelvis Dimmelsvik.

Kystverket kan ikke se at en eventuell flytting av cruisehavn er omtalt i planforslaget, og vi etterspør vurderinger rundt dette.

#### *Konsekvensutredning*

Konsekvensutredningen konkluderer med at planen får positive konsekvenser og vil gi en betydelig forbedring av området i kapittelet om næring- og reiseliv. Endring av planformål kan medføre vesentlige konsekvenser for sjørettet næring i Rosendal havn. Kystverket opplever at planforslaget i liten grad har vurdert hvilke konsekvenser områdeplanen kan ha på sjøtrafikken og havnevirksomhet.

Aktuelle vurderingstema (ikke uttømmende):

- Mulighet for lagring av gods og muligheter for manøvrering med kjøretøy ifm. havnedrift.
- Mulighet for utvidelse.
- Potensiell konflikt mellom boliger eller annen støyfølsom bebyggelse og fremtidig virksomhet i havna.
- Medvirkning fra eksisterende virksomhet i havna eller brukere av denne.

#### **Oppsummering**

Kystverket viser til våre faglige råd og innspill i dette brevet, og ber om at det tas hensyn til disse i planarbeidets oppfølging.

Med hilsen

Ruben Alseth  
avdelingsleder

Sølvi Johanne Hanssen  
seniorrådgiver

*Dokumentet er elektronisk godkjent*

Eksterne kopimottakere:  
FISKERIDIREKTORATET

Postboks 185 Sentrum

5804 BERGEN