

KONSEKVENSVURDERING

Datert: 12.07.24

Detaljregulering for Bondhus - Sundal turist- og friluftsområde, 59/1, 60/1 m.fl.



Forord

Følgande er ei konsekvensvurdering som følger detaljregulering for Bondhus – Sundal turist- og friluftsområde. Føremålet med planarbeidet i Bondhus er å lage ein plan for Sundal sentrum, og turisme og reiseliv i området, primært knytt til utfarten mot Bondhus og destinasjonane Bondhusvatnet, brefallet og Folgefonna. Ein vil her ha fokus på landskap, landbruk, samferdsle, friluftsliv, kulturminne og naturmangfald. Planen omfattar parkeringsstrategi, haldeplass/venteplass for turistbussar, servicebygg og andre fasilitetar for turisme, samt integreringa av Isvegen som alternativ tilkomst til Bondhusdalen frå Sundal sentrum.

Planavgrensinga strekkjer seg frå Sundal sentrum i nord og sørover inn i Bondhusdalen. Avgrensinga følger Isvegen på vestsida av elva og Bondhusvegen i austre del.

Planområdet har store verdiar knytt til landskap, landbruk, friluftsliv, kulturminne og naturmangfald. Store verdiar betyr ikkje nødvendigvis at planarbeidet kjem i berøring med plan- og bygningslovens tersklar knytt til trong for planprogram med «vesentlige verkingar for miljø og samfunn». I utgangspunktet er planen sine føremål ikkje fjernt frå det som kan karakteriserast som tilrettelegging for friluftsliv (som er eitt av føremåla i LNF-areala), særleg med utgangspunkt i at området allereie er prega av slik tilrettelegging. Vidare handlar planarbeidet ikkje så mykje om å regulere inn nye element/ny arealbruk, som det handlar om å tilpasse eksisterande tilhøve til nye krav, forventningar og turiststraumar. Basert på dette er detaljreguleringa utforma utan planprogram og KU, men med utgreiing/vurdering av konsekvensar knytt til følgande sentrale tema:

1. Landskap
2. Naturressursar
3. Naturmangfald
4. Kulturarv- kulturminne og kulturmiljø
5. Friluftsliv/bygdeliv
6. Næring- og reiseliv

Forslagsstillar er Kvinnherad kommune.

Utførande konsulent for planarbeidet er 3RW arkitekter.

Bergen, 12.07.2024		
Rapporten er utarbeidd av 3RW arkitekter på oppdrag frå Kvinnherad kommune		Rapporten inngår som del av arbeidet med detaljregulering for Bondhus, planID: 4617_20220001
Ansvarleg for oppdraget hos 3RW	Tord Bakke	
Ansvarleg for oppdraget i Kvinnherad kommune	Sara Brattfjell Heggland	
Rapport utarbeidd av:	Mathilde Vindenes	Kontrollert av: Tord Bakke
Alle bilete og illustrasjonar er ved 3RW arkitekter dersom anna ikkje er oppgjeve.		

Innhald

Forord	2
Innhald	3
Innleiing	4
Metode	5
Tema og kunnskapsgrunnlag	6
Landskap	8
Skildring	8
Delområda og verdifastsetting	9
Påverknad og konsekvens	10
Naturresursar	12
Skildring	12
Verdifastsetting	13
Påverknad og konsekvens	15
Naturmangfald	17
Skildring	17
Verdifastsetting	18
Påverknad og konsekvens	19
Kulturarv	21
Skildring	21
Verdifastsetting	22
Påverknad og konsekvens	25
Friluftsliv / bygdeliv	27
Skildring	27
Verdifastsetting	28
Påverknad og konsekvens	29
Næring- og reiseliv	32
Skildring	32
Delområda og verdifastsetting	33
Påverknad og konsekvens	35
Samla oppsummering	37
Avbøtande tiltak	38
Konklusjon	38

Innleiing

Krav om konsekvensutgreiing er heimla i plan- og bygningslova § 4-2; "For regionale planar og kommuneplanar med retningsliner eller rammer for framtidig utbygging og for reguleringsplanar som kan få vesentlege verknader for miljø og samfunn, skal planskildringa gje ei særskild vurdering og skildring – konsekvensutgreiing – av planen sine verknader for miljø og samfunn".

Planområdet har store verdiar knytt til landskap, landbruk, friluftsliv, kulturminne og naturmangfald. I tillegg er det utfordringar knytt til samferdsel og trafikktryggleik i planområdet, spesielt i turistsesongen. Det er likevel vurdert at planen ikkje utløyser krav om konsekvensutgreiing grunna at tiltaka som planen opnar for i stor grad er i tråd med kommuneplan og for en stor del stadfestar etablerte tilhøve.

Basert på dette er detaljreguleringa utforma med konsekvensvurdering av sentrale tema knytt til naturmiljø, naturressursar, landskap, kulturminne, friluftsliv, nærings- og reiseliv. Utgreiinga skal i utgangspunktet ta omsyn til tilgjengeleg kunnskap i kart, databasar og dokument. Ved særleg behov vert det henta inn nye data. Føremålet er å sikre at omsyn til miljø og samfunn vert vurdert under førebuing av planen og tiltak, og når det vert tatt stilling til om og på kva vilkår planen eller tiltak kan gjennomførast. Analysane nyttast for avgrensing og utgreiing av tema. Planavgrensinga er innsnevra gjennom planprosessen. Figur 1 illustrerer gjeldande planavgrensing.



Figur 1 Ny planavgrensing

Metode

Metodikken i denne konsekvensvurderinga er basert på departementet sin *Veileder for konsekvensutredninger til kommuneplanens arealdel* (2012) og tilpassa etter kriteriene frå Statens vegvesen si *Handbok V712 – Konsekvensanalyser*. Tre omgrep står sentralt når det gjeld analysen:

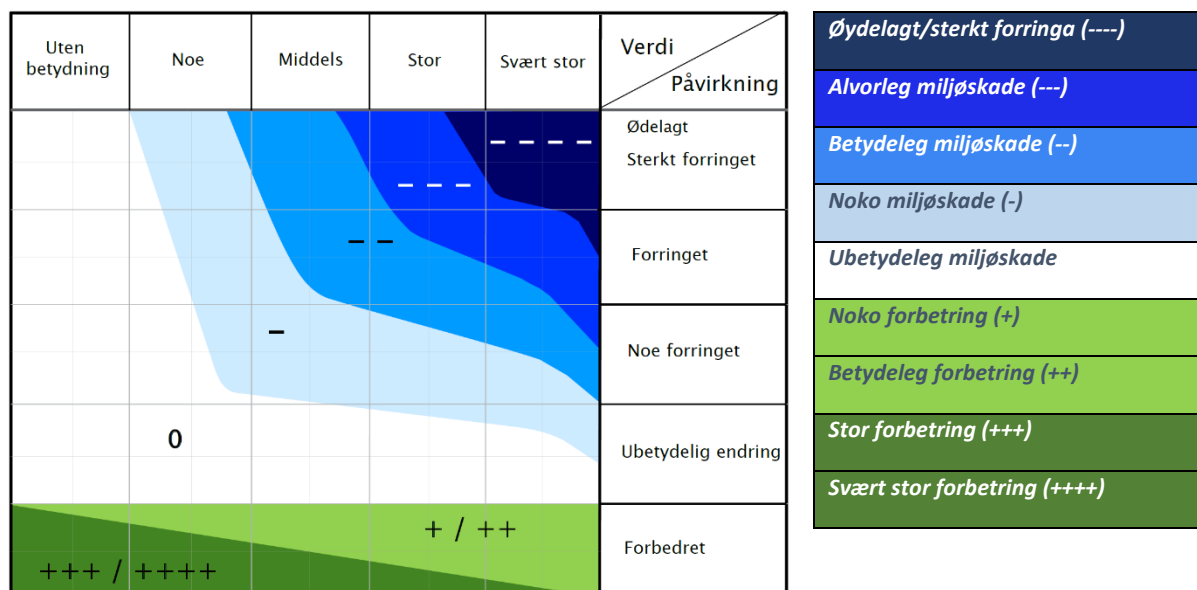
- **Verdi:** vurdering av kor viktig eit område er i høve til det aktuelle utgreiingstemaet.
- **Omfang/påverknad:** vurdering av korleis det same området vert påverka som følge av planen. Påverknad skal vurderast i høve til referansesituasjonen/0-alternativet.
- **Konsekvens:** Konsekvens vert bestemt som ein faktor av verdi og omfang.

Vurderinga av kvart tema omfattar ein kort presentasjon av området med kart. Analyseområdet omfattar det formelle planområdet og kringliggande influensområdet. Samt ei kort skildring basert på tilgjengeleg materiale. På dette grunnlaget vert det gjort ei verdivurdering av ulike delområde innanfor analyseområdet.

Deretter vurderast omfang av endring i arealdisponering for dei ulike temaa. Konsekvens vurderast som ein faktor av verdi og omfang av endring. I vurderinga nyttast ein femdelt skala. Dette gjerast for kvart delområde, i tillegg kjem det ein heilskapleg konsekvensutgreiing for heile planområdet.

Figur 2 Øvst: Konsekvensvifta. Konsekvens for eit delområde kjem fram ved å samanhalde grad av verdi med grad av påverknad. Dei to skalaane er glidande. Nedst: Skala og rettleiing for konsekvensvurdering (Handbok V712 SVV).

Skala	Konsekvensgrad	Forklaring
----	4 minus (----)	Den mest alvorlige miljøskaden som kan oppnås for delområdet. Gjelder kun for delområder med stor eller svært stor verdi.
---	3 minus (---)	Alvorlig miljøskade for delområdet.
--	2 minus (--)	Betydelig miljøskade for delområdet.
-	1 minus (-)	Noe miljøskade for delområdet.
0	Ingen/ubetydelig (0)	Ubetydelig miljøskade for delområdet.
+/++	1 pluss (+) 2 pluss (++)	Miljøgevinst for delområdet: Noe forbedring (+), betydelig miljøforbedring (++)
+++/ ++++	3 pluss (+++) 4 pluss (++++)	Benyttes i hovedsak der delområder med ubetydelig eller noe verdi får en svært stor verdiøkning som følge av tiltaket.



Verdivurdering

Med verdivurdering meinast området sin noverande verdi (0-alternativet) utifrå eit gitt utgreiingstema. Vedtekne planar vert vurdert som del av no-situasjonen/0-alternativet. Verdivurderinga vert gjort etter ein femdelt skala: Utan betyding, noko verdi, middels verdi, stor verdi og svært stor verdi.

Omfangsvurdering

Vurdering av omfang/påverknad inneber å sjå kva endringar ny arealbruk vil føre til for området i høve til 0-alternativet. Omfang av ei utbygging blir bestemt av kor store positive eller negative endringar den aktuelle lokaliseringa og arealføremålet vil kunne føre til. Omfangsvurderinga er vist med ein femdelt skala: Sterkt skjemd, skjemd, noko skjemd, ubetydeleg endring og forbetra.

Konsekvensvurdering

Konsekvensvurdering er eit produkt av verdi- og omfangsvurderinga, basert på konsekvensvifta (jf. Figur 1). Jo større verdi den aktuelle lokaliteten har, jo større konsekvens vil inngrepet ha.

Skalaen for konsekvens går frå 4 minus(----) til 4 pluss(++++). Dei negative konsekvensgradane er knytt til ein verdireduksjon av eit delområde, medan dei positive konsekvensgradane føreset ei verdiauke etter at tiltaket er realisert.

Tema og kunnskapsgrunnlag

Tabell 1 Oversikt over tema, undertema og kunnskapskilder.

Tema	Undertema	Kunnskapsgrunnlag
Landskap	Landskap omfattar alle omgivnadene, frå det tette sentrumslandskap til det urørte naturlandskap, delt inn i: landskapstype, landskapsbilete, landskapskomponent, landskapselement og landskapsøkologi	Fylkesatlas: landskapstypar og landskapsverdi, Natur i Norge, registreringar og rapportar, synfaring
Naturressursar	Naturressursar omfattar bonitet, ulike arealtypar, grus og plukk. Med arealtypar meinast vegetasjon og kulturpåverknad. Bonitet handlar om naturens evne til produksjon av trevirke.	NIBIO AR5 klassifikasjonssystem, Naturbasen, NGU, registreringar, Gardskart
Naturmangfald	Naturmangfald omfattar område verna etter naturvernlova, verna vassdrag, viktige naturtypar, økologiske samanhengar, viltførekomst, artar på raudlista eller av forvaltingsmessig interesse	Naturbasen, Fylkesatlas, Artsdatabase, registreringar, rapporter, synfaring.
Kulturarv	Med kulturarv meinast både einskilde kulturminne og dei større kulturmiljøa. Freda bygg og anlegg, verneverdige kulturminne eller kulturmiljø, nyare tids kulturminne kan omfatte særmerkte bygg og anlegg som er representative for viktige element i Rosendal si nære historie.	Askeladden, SEFRAK, Gardskart, Kulturminneplan, Fylkesatlas, registreringar og rapportar, synfaring og innspel
Friluftsliv/bygdeliv	Temaet omhandlar badeplassar, turveggar, registrerte friluftsområde, bruk av område til rekreasjon, allmenn tilkomst sjø. Leike- og friområde. Sosial infrastruktur og viktige målpunkt og plassar for sosialt samvær i bygda.	Fylkesatlas, Vegkart, Trafikktryggleiksplan, KDP idrett, fysisk aktivitet og friluftsliv, Folkehelseoversikt, kartlegging og verdsetting av friluftslivsområde, synfaring

Nærings- og reiseliv	Temaet omhandlar næringsliv, verksemder, industri og handel retta mot turisme. Inkludert i temaet er turisme og reiseliv som er ein vesentleg del av næringsgrunnlaget, og kor planområdet er sentralt både som besøksområde, friluftslivområde, og cruiseturisme.	Fylkesatlas, Gardskart, Kilden (NIBIO), Yggdrasil, FM, VLFK
----------------------	--	---

Landskap

Fagtema landskapsbilde omhandlar landskapet sine romlege og visuelle eigenskapar og korleis landskapet vert opplevd som fysisk form. Landskapsbilete omfattar alle omgjevnadene, frå det tette sentrumslandskap til det urørte naturlandskap.

Føremålet med analysen er å få fram kunnskap om verdifulle område for temaet, og skildre konsekvensane av eventuell utbygging. Analysen er delt inn i landskapstype, landskapsbilete, landskapskomponent, landskapselement og landskapsøkologi. Landskapstype vert definert som eit større geografisk område med heilskapleg visuelt preg, skapt av store landformer og kjenneteikna ved karakteristisk fordeling av landformer, naturstrukturar og andre landskapselement. Landskapsbilete er eit uttrykk for landskapet sine romlege- og visuelle eigenskapar med naturlege og menneskeskapte komponentar og element, som gir særpreg til eit geografisk område. Det romlege og visuelle handlar om korleis landskapet vert opplevd som fysisk form. Landskapskomponentar er hovudstrukturar som store landformer, store vassformer, store vegetasjonsmessige samanhengar og større bygde strukturar. Landskapselement er naturlege eller menneskeskapte objekt eller einingar. Landskapsøkologi er her forstått som romlege og visuelle strukturar i landskapet som kan utgjere viktige samanhengar, som linjer, korridorar og mosaikk. Landskapet i Bondhus er handsama og vurdert særleg utførleg i ein rekke studiar.

Skildring

Planområdet er eit tydeleg og markert tettstadsområde, kor dei sentrale strukturane senterer seg rundt den gjennomgåande fylkesvegen (Fv. 500) i Sundal. Langs fylkesvegen gjennom Sundal sentrum og langs Bondhusvegen innover Bondhusdalen er det bygde bustad- /gardsmiljø. Bondhus er ein stad som har fått vekse organisk rundt dei ovannemnte hovudstrukturane og bygningane står relativt tett, omkransa av større landbruksområde. Bondhus inngår som eit område i landskapsregionen midtre bygder på Vestlandet, landskapsregion 22, i Fylkesatlas. I Verdivurdering av landskap i Hordaland (Vestland) fylke (Aurland naturverkstad 2011) er området klassifisert som fjordaler og fjordvendte u-daler med svært stor verdi.

Landskapstypen er ikkje representativ for Hordaland, men utpregar seg i Sunnhordaland. Landskapet skapar ein stor variasjon i opplevingane grunna det ville, lukka og dramatiske landskapsbilete inne i dalbotnen og det opne vidstrakte utsynet mot fjorden. Karakteristisk for U-dalar er dei storforma alpine fjellmassiv. Dei dannar omriset til områdene i dalbotnen med eit relativt samanhengande jordbrukslandskap i dalbotn. Landskapsrelieffet er prega av bratte fjellsider, med ei flatare sone med lausmassedekke i dalbotn langs elvene og fjordkanten.

Fjorden sin funksjon som ferdselsåre har vore bestemmende for busetnad og utvikling av tettstaden. I Bondhusdalen, innerst ved Bondhusbreen, finn ein moreneavsetningar frå dei alpine fjellmassane. Bondhusbreen er eit sentralt blikkfang med blåis og sprekkestrukturar, men er i dag i tilbaketrekking. Det grønne gjennomsiktige smeltevatnet frå breen dannar et kunstnarisk naturbilete innerst i dalen. Brevatnet fører nedover dalen i en elv som er ei sentral landskapskomponent i slike U-dalar. Dalbotnen er smal, og gjer at elva som er jamt skåande grev seg ned i tydelege trinn med breelv- og elveavsetningar (Lykkja landskapsplan, 2004). Innerst i den smale dalbotnen renn elva strakt før ho splittar seg noko fram mot brua over fylkesvegen og endar i eit strukturert elveløp som munnar ut i fjorden.

Typiske for slike dalar er den tette skogvegetasjon av furu, blandingsskog, bjørkeskog og edellauvskog, i dalsidene og dalbotnen der det ikkje er jordbruk. I dalsidene finn ein store samanhengande urer med tilgrodd lauvskog. Det er i desse sidene snøskreda brukar å gå. I nedre del av dalen er det fleire landbruksområde. Karakteristisk for dalen er kulturlandskapet med åkerteigar, kantvegetasjon, elveløp, gardar og grender, og små bygdeveger. Dalen er mest egna for sau og mjølkebruk grunna jordsmonn og lokalklima. Utmarksområdene er ikkje ras sikre og blir i dag nytta som utmarksbeite. Mykje kald vind blir frakta frå breen og nedover dalen. Mellom tuna er

samanhengande dyrka enger og jordbruksareal. Dalbotnen opplevast som eit ope, frodig og heilskapleg særpreg til landskapet. Landskapet langs Isvegen er dels eit tydeleg landbrukslandskap med beite og slåtteeng og dels eit suksesjonslandskap der kulturlandskapet gror til og vert overtatt av andre artar.

Landskapet er viktig i reiselivssamanheng og som profileringsfaktor for fjordlandskapet som turistmål. Det opne landskapet, blåisen i Bondhusbreen, kulturlandskapet med dei grønne jordbruksområda og dei høge fjella som omkransar dalen gjev Bondhus eit særpreg som tiltrekkjer både turistar og lokalbefolkning.

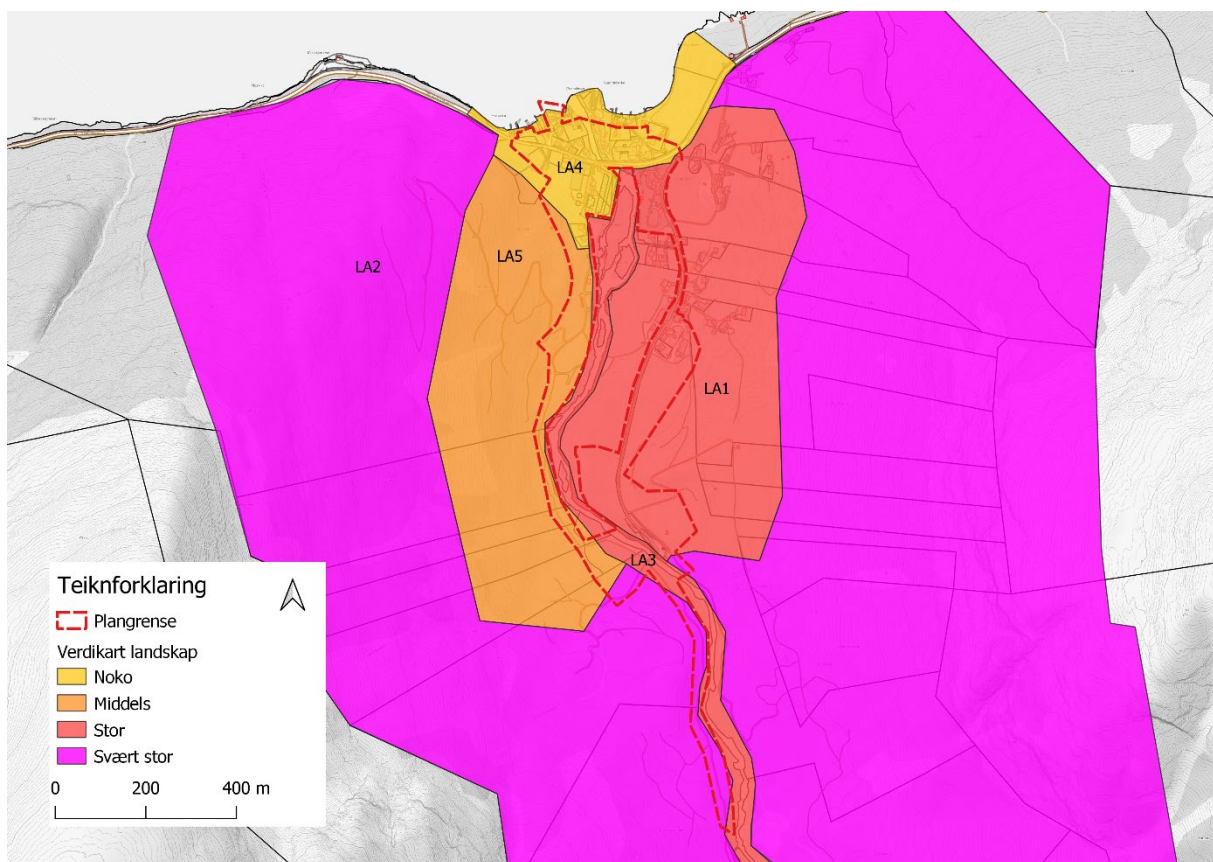
Konsekvensvurdering av landskap vil i stor grad basere seg på landskapsanalysen i Lykkja landskapsplan (2004) og Aurland naturverkstad (2011) for skildring av landskapet og verdifastsetting.

Delområda og verdifastsetting

Landskapet i Bondhus er i sin heilskap definert som stor verdi, jf. Verdivurdering av landskap i Hordaland fylke (Aurland naturverkstad, 2011). Skildringa av dei ulike delområda og kva dei kan tole av inngrep bygger i stor grad på landskapsanalysen. I Lykkja landskapsplan (2004) har Sundal/Bondhus fått landskapsvurdering til A2 som tyder *svært særprega og inntrykkssterkt*.

NR	Namn	Kort skildring	Verdi
LA1	Bondhusvegen	Bustadmiljø med drivne landbruksareal, samanhengande landbruksareal med primært grovforproduksjon, noko beitemark, velstelte gardar, gardsbusetnad. Område som er dominert av landbruk og tunbasert busetnad. Dominerande landskapskomponent, avgjerande for landskapskarakteren og avgrensinga. Storskala landskapsformer i alle retningar. Gateløp gjennom det bygde miljø.	Stor
LA2	Bondhusdalen	Ope kulturlandskap med dramatiske landskapsformar på begge sider av dalen, profileringsfaktor for fjordlandskapet, Bondhusbreen, det grønne vatnet. Lett lesbart landskap med utsyn til Folgefonna.	Svært stor
LA3	Bondhuselva	Jamt rennande elv gjennom dalen, svingar nedover mot fjorden. Fleire mindre kulpar/elvebasseng langs elveleiet. Elven saman med de ruvande landskapsformar representerer visuelle nøkkelement i dalen. Vegetasjonen langs elva vekslar mellom naturleg blandingsskog og granfelt, samt store beiteområde.	Stor
LA4	Sundal sentrum	Sentrumsområde som er utbygga med camping, hotell, naust, smoltanlegg (foreløpig nedlagt), og ei skule (nedlagt). Heilskapleg kulturmiljø av særskild verdi rundt kaia som framstår opphaveleg med kvite trehus i sveitserstil. Område der det i	Noko

		særskilt grad er viktig å ivareta den landskapsmessige heilskapen. Bygg, byrom, infrastruktur og landskap som heilskap er likevel blanda stil- og skalamessig og dannar til saman lite lesbare omgjevnader. Tomme areal og dels utflytande areal pregar sentrum.	
LA5	Isvegen	Delområdet går frå fjorden og inn til Bondhusbreen på ei sti gjennom landbruksområde. Innmarksbeite og landbruk, historisk vegfar. Landbrukslandskap med beite og slåtteeng og dels eit suksesjonslandskap.	Middels



Figur 3: Verdsetting av landskapet

Påverknad og konsekvens

Delområde	Verdi	Påverknad	Påverknad	Konsekvens
LA1	Stor	Området vert påverka av planframlegget i form av regulering av parkeringsplassar sør i planområdet, utviding av	Forringa	Noko miljøskade (-)

		eksisterande veg. I områda innst i Bondhusvegen er det området kor situasjonen i størst grad blir endra, der påverknad kjem av utviding med fleire parkeringsplassar og område for busshandtering, samt innfallsport til nasjonalparken. Eit direkte inngrep i jordbrukslandskapet fører til noko fragmentering og bryter noko med landskapets karakter. Likevel er tiltaket tilpassa og underordna skalaen i landskapet. Veggen gjennom det bygde miljøet vil utvidast med fortau, men ikkje i den grad at det påverkar landskapskarakteren. Veggen følger den opphavelige traseen. Tiltaka vil ikkje endre dei storskala landskapsformene som omkransar området.		
LA2	Svært stor	Området vert ikkje nemneverdig påverka av planframlegget.	Ubetydeleg endring	Ubetydeleg miljøskade
LA3	Stor	Området vert ikkje nemneverdig påverka av planframlegget.	Ubetydeleg endring	Ubetydeleg miljøskade
LA4	Noko	Planframlegget er tilpassa skalaen i landskapet og underordnar seg etablerte hovudtrekk. Infrastruktur vert rusta opp, tomme områdar får ein struktur som gir eit heilskapleg arkitektonisk inntrykk i tråd med strukturen i sentrum. Endringane er i tråd med kommuneplanen.	Ubetydeleg endring	Ubetydeleg miljøskade
LA5	Middels	Ved oppgradering av Isvegen vil landskapet verte uendra. Tiltaket er svært avgrensa og gjeld utbetring av kulturminne. Området vert ikkje nemneverdig påverka av planframlegget.	Ubetydeleg endring	Ubetydeleg miljøskade
Samla vurdering		Planframlegget inneber noko inngrep i samanhengande jordbruksareal i Bondhusdalen for å leggje til rette for samferdsle. Områda som vert påverka er av avgrensa storleik og tiltaka vil ikkje råka opplevinga av det opne landskapsrommet i stor grad. Planens opning for inngrep i form av oppgradert veg, parkering og busshandtering vert vurdert til noko miljøskade.		Noko miljøskade (-)
Avbøtande tiltak		Ein må søke å utforme parkeringsareala med grus eller andre overflatar som skil seg minst mogleg frå landbruks- eller naturlandskapet. Kantsoner bør få utviklast naturleg med stadegen vegetasjon.		

Naturressursar

Føremålet med analysen er å få fram kunnskap om verdifulle område knytt til naturressursar Bondhus har. Utgreiinga tar føre seg arealtypar, bonitet og andre ressursar som grus og vatn. Arealtype er i følge NIBIO (2019) kriteria for vegetasjon og kulturpåverknad, med vekt på eignaheit for jordbruk og skogproduksjon. Kategorien jordbruksareal, som er kulturpåverka mark, skil mellom fulldyrka jord, overflatedyrka jord og innmarksbeite. Dei klassifiserast etter kor opparbeida areala er. Skogbonitet vert definert i NIBIO (2019) som klassifisering etter arealet sin evne til å produsere treverke. Skogbonitet vert delt inn i bonitetsklassar frå særst høg, høg, middels, lav og impediment. Ved ei slik klassifisering vert det analysert forholdet mellom trea sin høgdevekst og alder, lengde på toppskot, vegetasjonstype og førekomst av spesielle planteartar. Med impediment meinast mark som ikkje eignar seg til verken jord- eller skogbruk. Ut over dette kjem eventuelle grus- og sandressursar, nyttbare vassressursar, med meir.

Skildring

Bonitet og arealtypar

Førekomsten av jordbruksareal er stor i Bondhus. Store delar som inngår i planområdet er fulldyrka jord, og har størst utstrekning nordaust i planavgrensinga. Langs fjorden og hovudvegen er områda i stor grad bygd ut. Fulldyrka jord er jordbruksareal som kan nyttas til åkarvekstar eller eng. Sørsida av planområdet består i hovudsak av innmarksbeite og skog. Det er også nokre mindre areal som er fulldyrka. Areal som grenser til Bondhus i vest består i hovudsak av skogområde med høg skogbonitet. Sør for planavgrensinga er skogboniteten av særst høg verdi. Det betyr at skogen i har ei produksjonsevne på meir enn 1,0 kubikkmeter per dekar og år. Jordbruket i Bondhus er i hovudsak lagt til dei flate områda i dalen, medan innmarksbeite er å finne i ytterkantane. Av overflatedyrka jord er det gjort to registreringar. Dette er jordbruksareal som er jamn i overflata slik at maskinell hausting er mogleg.

Skogboniteten i planområdet er mindre relevant då areala i hovudsak er dyrka eller bygd. I Bondhusdalen, innerst i planområdet er det registrert eit lite område med førekomst av skog som har særst høg bonitet.

Grus og pukk

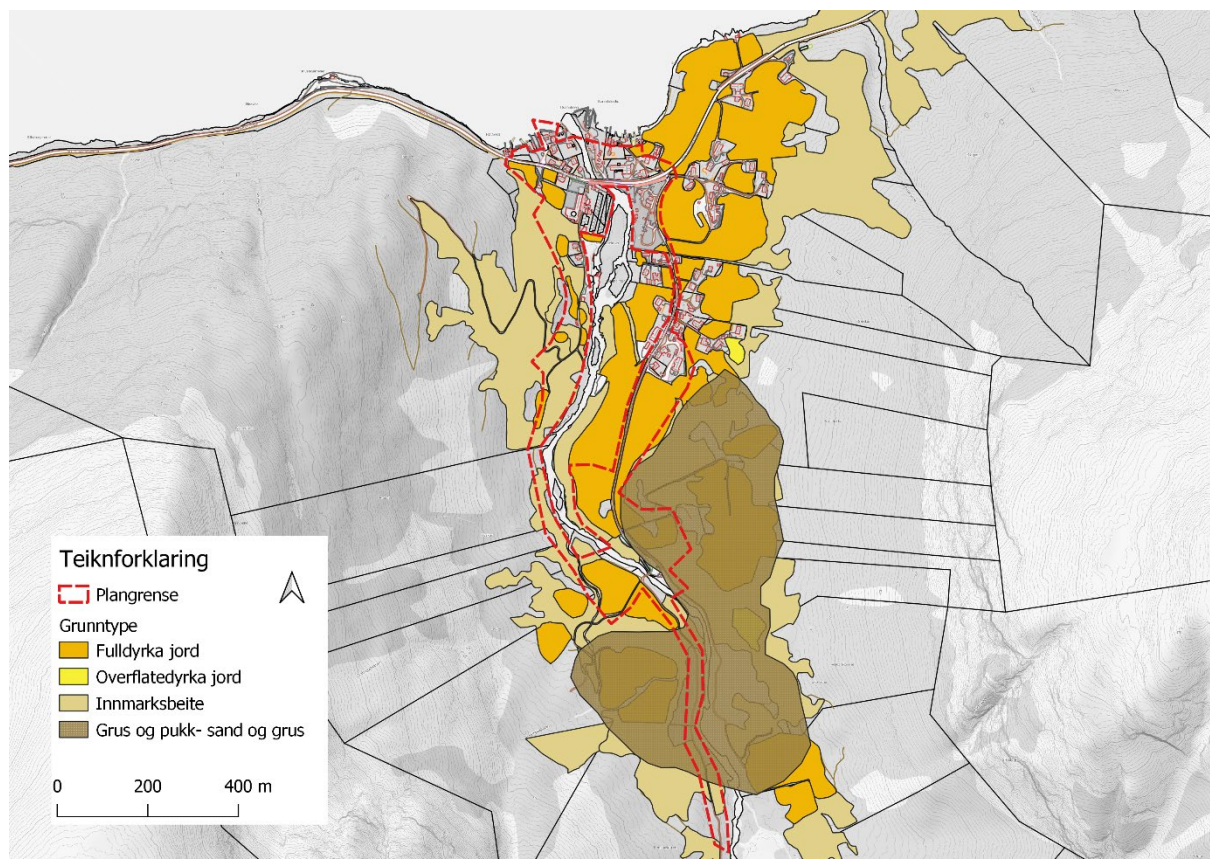
På kvar side av Bondhuselva ca.100 m.o.h. finnast det to terrasser som er danna som eit samanhengande elvedelta ut i eit sjøbasseng. På terrasseflatane ligg det fleire morenerygger avsett frå aust, med ei alder frå preboreal tid. Aust for desse førekomstane er eit sandurfelt med stein- og blokkar, med innslag av ein del rasblokk. NGU sine undersøkingar viser at materialet består av 80 % sand og 20 % grus. Grusressursane ligg i konflikt med arealtypeane fulldyrka jord og overflatedyrka jord. Dersom ein ønskjer å utnytte sandressursane i området vil det kome i konflikt med jordvernet. Det vil seie at begge ressurstypar ikkje kan nyttast og ha verdi samstundes.

Vassressursar

Gjennom Bondhusdalen renn Bondhuselva som er hovuduttak for drikkevatt i Sundal og Bondhus i dag. Mattilsynet har ikkje godkjent dagens vassverk med bakgrunn i at det ikkje finns nokon felles reinsing av vatnet som vert levert til vassbrukarane her i dag. FHI har påpekt at brevatn ikkje er eigna som drikkevatt grunna silt (finpartikkelar) i vatnet som er vanskeleg å reinse. Elva har også ein funksjon for settefiskanlegget i Sundal. Vassinntak for anlegget er kopla til elva med inntaksleidningar. Det føreligg ingen konsesjon om bruk av vatnet frå NVE til anlegget i dag. Anlegget har eige inntakskum for desinfeksjon av ferskvatt til anlegget. Det er planar om grunnvassforsyning frå areal aust for parkering i Bondhus. Planen regulerer dette føremålet.

Verdifastsetting

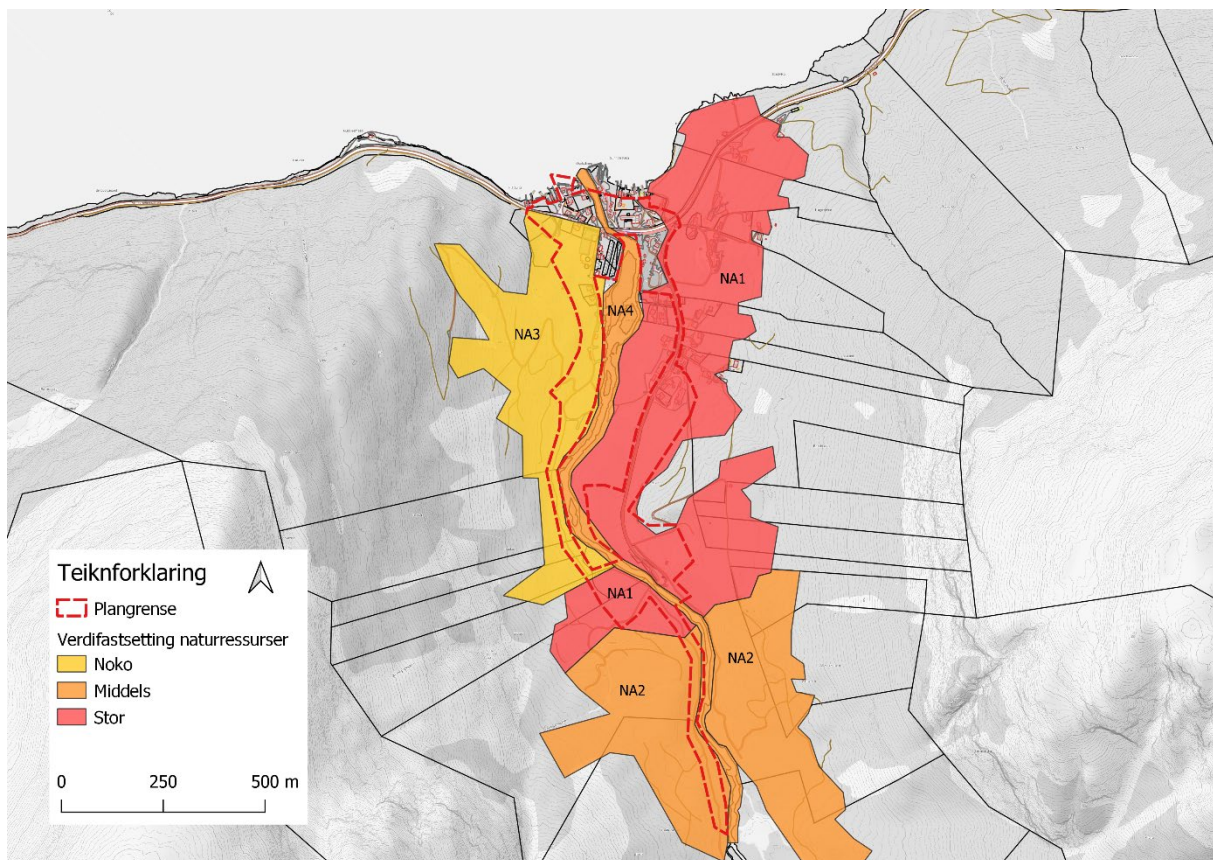
Delar av planområdet er i dag landbruksområde. Sikring av jordressursane, kvalitetar i landskapet og vern av verdifulle landskap og kulturmiljø er viktige omsyn som skal ivaretakast ved planlegging, jf. plan- og bygningsloven § 3-1 første ledd bokstav b) om oppgåver og omsyn i planlegginga. Ein må søkje løysningar som unngår nedbygging av matjord. Bondhus består av samanhengande dyrka enger og landbruksareal. Planframlegget kan føre til auka ferdsel langs dyrka mark, men det er vanskeleg å fastslå kva effekt dette vil ha. For fulldyrka mark som vert omdisponert må ein søke å finne løysningar for å nytte matjord til nydyrking eller forbetring av eksisterande jordbruksareal. Tiltaka kan ventast å kanalisere større ferdsle i utmark ved Isvegen. Kanalisert ferdsle kan vere eit føremon da ferdsle vert samla og konsentrert. Det kan likevel representere ei ulempe i høve til gjerdning og potensiell smittespreiing.



Figur 4: Grunntypar i Sundal og Bondhus.

NR	Namn	Kort skildring	verdi
NA1	Bondhusvegen	Store areal fulldyrka jord og innmarksbeite langs med vegen. Deler av området med grus/pukk førekomstar ved parkeringsplassen og oppover dalsida.	Stor
NA2	Bondhusdalen	Innmarksbeite med stor utstrekking og noko fulldyrka jord,	Middels

		høg skogbonitet, sand og grus i delar av området. Høg og sær høg bonitet.	
NA3	Isvegen	Innmarksbeite med stor utstrekking, nokre mindre felt med fulldyrka mark, kulturlandskap med høg og sær høg skogbonitet.	Noko
NA4	Bondhuselva	Bondhuselva er pr i dag den einaste kjelde til drikkevatt i dalen og forsørger alle bebuarar i Sundal og Bondhus med vatn. Nytt grunnvassanlegg er under planlegging. Elva er også ein ressurs for Settefiskanlegget i nedre del av elva.	Middels



Figur 5 Verdsetting av naturressursar

Påverknad og konsekvens

Delområde	Verdi	Påverknad	Påverknad	Konsekvens
NA1	Stor	Området vert påverka av planframlegget i form av nedbygging av fulldyrka jord og innmarksbeite til fordel for parkering, busshandtering og vegutviding. Spesielt gjeld dette langs Bondhusvegen og inst ved parkeringsareala. Grus- og steinressursar vert gjort noko mindre lett å utnytte, men dei vert ikkje vurdert som nedbygd. Dei råka areala er likevel av avgrensa storleik.	Foringa	Betydeleg miljøskade (--)
NA2	Middels	Området vert ikkje vesentleg påverka av planframlegget.	Ubetydeleg endring	Ubetydeleg miljøskade
NA3	Noko	Det er ønskeleg å auke tilgjenge for rekreasjon og turisme, med føremål å føre noko av turismen opp denne historiske vegen. Planframlegget kan føre til auka ferdsle gjennom dyrka mark og innmarksbeite. Områda i sentrum er allereie utgreia og regulert til næring-/sentrumsføremål. Det er vanskeleg å fastslå kva effekt auka ferdsle vil ha for innmarksbeite.	Noko forringa	Ubetydeleg miljøskade
NA4	Middels	Planframlegget legg ikkje opp til nokre tiltak som har direkte innverknad på elva. Folk i Bondhus og Sundal er per i dag avhengig av elva for drikkevatt. Denne løysninga er dei planlagt å gå vekk ifrå grunna tilbakemeldingar frå FHI og mattilsynet, og grunnvassanlegg er under planlegging. Planframlegget legger til rette for dette. Før Settefiskanlegget startar opp må dei få konsesjon frå NVE for å nytte vatnet i elva.	Ubetydeleg endring	Ubetydeleg miljøskade

Samla vurdering	Planframlegget inneberer noko nedbygging av dyrka mark. Grus- og steinressursar vert gjort mindre lett å utnytte, men dei vert ikkje vurdert som nedbygd av parkeringsareal. Samla er framlegget derfor vurdert til betydeleg miljøskade.	Betydeleg miljøskade (--)
Avbøtande tiltak	Matjord må sikrast ivaretatt og nyttast til oppdyrking andre stadar gjennom føresegner til planen. Parkeringsareal bør opparbeidast med grus på duk slik at inngrepa potensielt let seg reversere lettare.	

Naturmangfald

Føremålet med analysen er å få fram kunnskap om verdifulle område for tema naturmangfald og skilde konsekvensane av eventuell utbygging. Naturmangfald vert i konsekvensutgreiingar definert i medhald av naturmangfaldlova som biologisk- og geologisk mangfald som ikkje hovudsakleg er resultat av menneske sin påverknad.

Skildring

Det er registrert noko verdifullt biologisk mangfald i planområdet. Både artar av forvaltningsinteresse og truga artar er observert i og rundt planområdet. Innan undersøkingsområdet er det registrert leveområde for blant anna: gråmåke, grønnefink, fiskemåke, storskarv, tjeld, granmeis, svartbak, taksvale, hvitryggspett og gjøk. Nokre av artane går godt saman med ein viss menneskeleg aktivitet, som til dømes taksvale, medan andre er sårbare for nye tiltak. Av planteliv finn en felesotmose, blårapp, vingemose, heimose, vasshalemose, sibirportulakk, alm og ask. Det er gjort ein rekke registreringar av fugleartar i nedre del av elva. Svært mange observasjonar frå nyare tid gjer at området står fram som grundig kartlagd, særleg med omsyn til fugl, men også planteliv verker å vere godt registrert.

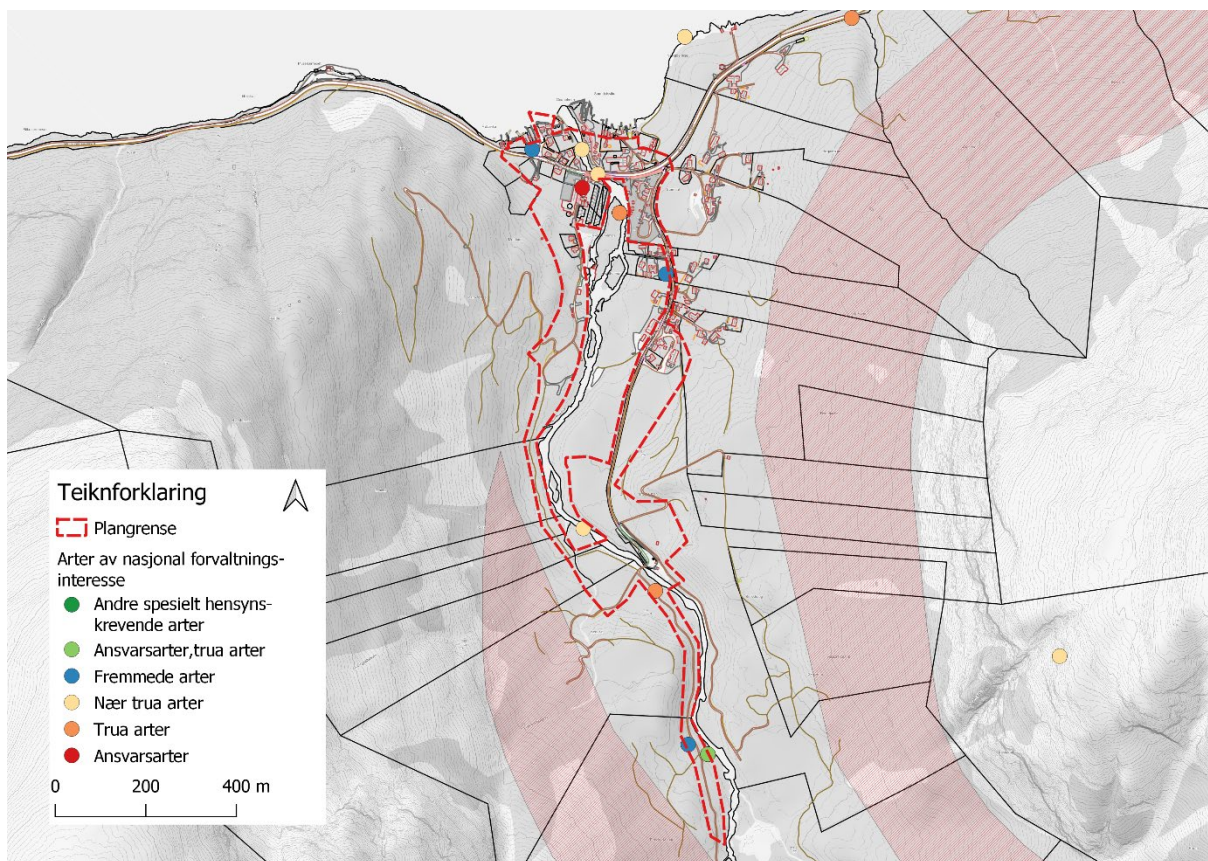
Funksjonsområdar slik som beiteområder, leveområde, hekkeområde er registrert i fjella som omkransar Bondhus. Registrerte funksjonsområde med artsførekomstar i området er for hjort.

Verdifastsetting

Fleire av dei registrerte verdiane ligg utanfor planavgrensinga. Registrerte fuglar er i mindre grad påverka av menneskeleg aktivitet. Av truga fugleliv, er det registrert sjøfuglar, som har det større fjordområdet som del av sitt leveområde. Planforslaget er vurdert som ikkje å påverke desse artane.

Konsekvens av planforslaget

Planframlegget kan føre til auka ferdsle, hovudsakleg av gåande i område med registrerte verdier. Det er vanskeleg å fastslå kva effekt dette vil ha, då tiltaka og kan ventast å kanalisere ferdsel slik at andre delar av områda vil få mindre forstyrning. Kvernholmen, som er ein sandbank midt i nedre del av Bondhuselva, er registrert som eit viktig område for fleire av dei truga artane i Bondhus. Dette området inngår ikkje i planavgrensinga og vert ikkje vurdert som influert av tiltak som planen opnar for. Registrerte artar her er grønnefink, gråmåke og fiskemåke, storskarv, tjeld og taksvale. Planforslaget vil ta sikte på å unngå mogeleg vesentleg skade på naturmangfaldet og det vil takast utgangspunkt i driftsmetodar og slik teknikk og lokalisering som gir dei beste samfunnsmessige resultat i høve til naturmangfaldslova §12.

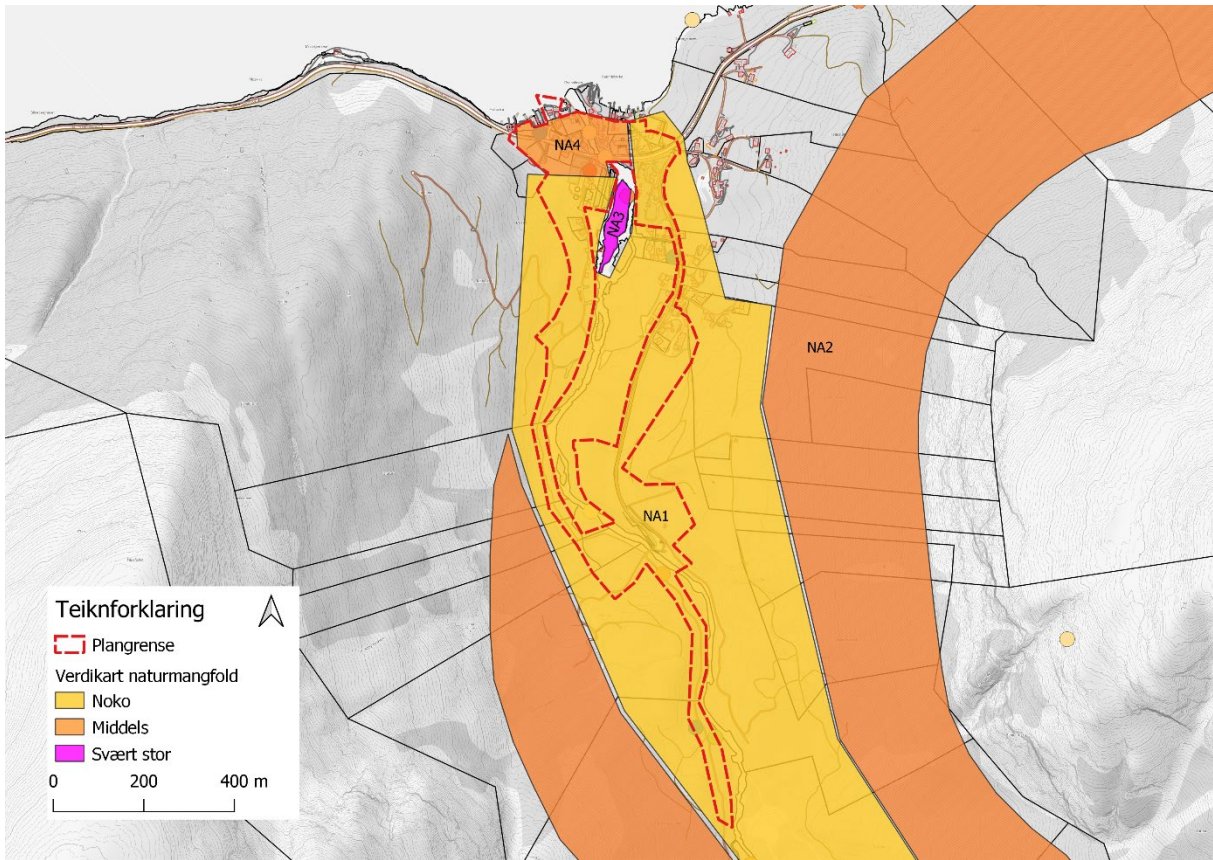


Figur 6: Registrerte artar i planområdet

Verdifastsetting

NR	Namn	Kort skildring	Verdi
NA1	Bondhusdalen	Registreringar er knytt særleg til plantar, fuglar og fisk. Gjerdesmett, bokfink og raudstrupe er dei fuglane med flest registreringar. Av sterkt truga artar her finn ein ask og alm. Sårbare artar knytt seg til granmeis, gråmåke, felesotmose, nordflaggermus, vasshalemose, fjellbunke, taksvale og laks.	Noko
NA2	Fjellområda rundt dalen	Områder i høgfjellet rundt Bondhusdalen: beiteområde, leveområde, hekkeområde spesielt for hjort. Hjort er ein livskraftig art.	Middels
NA3	Kvernaholmen	Ein sandbank midt i nedre del av Bondhuselva, er registrert som eit viktig område for fuglar. Storspove er den einaste arten som er sterkt truga. Sårbare fuglar er gråmåke, fiskemåke, kornkråke og grønnefink. Fuglar som er nært truga er storskarv, gjøk, tjeld og taksvale. Det er gjort 139 registreringar av fuglar på holmen.	Svært stor
NA4	Sundal sentrum	Her finn ein artar med elva og fjordområdet som del av sitt leveområde. Fisk er den artsgruppa med flest observasjonar. Nært truga artar er laks og vasshalemose. Nordflaggermus er registrert	Middels

	som sårbar. Det er gjort ein rekke registreringar på aure og laks i området.	
--	--	--



Figur 7 Verdikart for naturmangfold.

Påverknad og konsekvens

Delområde	Verdi	Påverknad	Påverknad	Konsekvens
NA1	Noko	Området vert påverka med noko utviding av veg og parkering, samt tilrettelegging for auka ferdsle på Isvegen. Dette er likevel ikkje vurdert å råke registrert naturmangfold i særleg grad.	Ubetydeleg endring	Ubetydeleg miljøskade
NA2	Middels	Området vert ikkje påverka av planframlegget.	Ubetydeleg endring	Ubetydeleg miljøskade
NA3	Svært stor	Holmen inngår ikkje i planområdet og vil derfor ikkje råkast med direkte arealinngrep, planen legg heller ikkje opp til tiltak som indirekte verkar inn på holmen.	Ubetydeleg endring	Ubetydeleg miljøskade

NA4	Middels	Planframlegget inneber utbygging i dei sentrale delane av Sundal sentrum. Tiltaka vil ikkje råke fjordområda, elva og den direkte kantvegetasjonen. Tiltaka er i hovudsak i tråd med kommuneplanen.	Ubetydeleg endring	Ubetydeleg miljøskade
Samla vurdering		Områda som er vurderte er vurdert å ikkje verte vesentleg påverka av tiltaka. Det registrerte naturmangfaldet vil ikkje rørast av planframlegget.		Ubetydeleg miljøskade
Avbøtande tiltak				

Kulturarv

Temaet omfattar spor etter menneske sitt liv og verksemd gjennom historia knytt til kulturminne, kulturmiljø og kulturhistoriske landskap. Føremålet med analysen er å få kunnskap om verdifulle område og vise konsekvensane av eventuell utbygging. Kulturarv vert definert som materielle og immaterielle spor etter menneskeleg verksemd. Her er det dei materielle spora etter menneske sin verksemd som er i fokus. Temaet omfattar følgjande deltema:

- Kulturminne
- Kulturmiljø
- Kulturhistoriske landskap inklusive bygdelandskapet

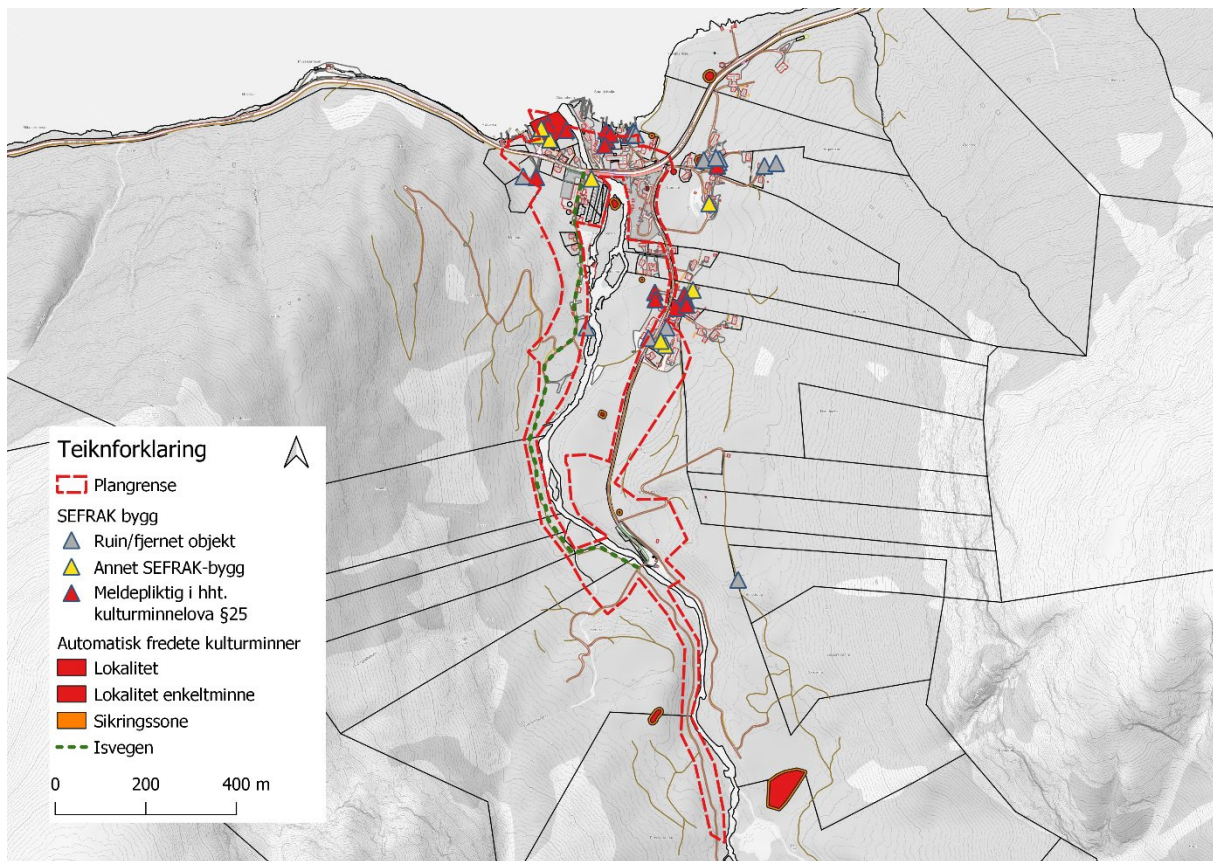
Kulturminne definerast som alle spor etter menneskeleg verksemd i vårt fysiske miljø, inkludert lokalitetar som det er knytt historiske hendingar, tru eller tradisjon til. Kulturmiljø er definert som eit område kor kulturminne inngår som ein del av ei større heilskap eller samanheng. Kulturhistoriske landskap skal i denne samanhenga verte forstått som større samanhengande område med kulturmiljø, der den kulturhistoriske dimensjonen er tydeleg.

Skildring

Rundt planområdet er det registrert fleire kulturminne. Det eine kulturminnet som er innanfor planavgrensinga er eit bygg som historisk har vore ei landhandel og hotell for turistar på 1800-talet. Det er i dag ikkje freda, men omtala i Askeladden som særskild verneverdig. Turistskipa byrja å gå inn i Maurangerfjorden i 1881-åra. Folgefonna vart ein stor turistattraksjon på denne tida. Forutan turar til Folgefonna var det hesteskyssturar opp Bondhusdalen. Dei kom i store turistdampbåtar, gjerne tre båtar i veka, og det gav mykje inntekter til bygda i dei åra det varte. I perioden mellom 1886-1889 vart hotellet og ei ny krambu på kaien bygd. Her har det vorte drive landhandel og postkontor. Den nye kaien bidrog til at rutebåtane køyrde innom. Rutebåtekspedisjonen var knytt til landhandelen, og telefonstasjonen hørde heile tida saman med landhandelen. Det gamle hotellet har vorte restaurert og er i dag Hardager Fjord Lodge. For å få fram historia rundt kulturminna og fokusera på vern gjennom bruk har restaureringa fått mykje støtte frå Kulturminnefondet. Opphavlege tradisjonar og handverksteknikkar har vore grunnleggande i vedlikehaldet og restaureringa. Det er fleire SEFRAK registrerte bygg ved fjorden, som er spesielt knytt til naustområde. Tidsetting for nausta er 1500-1800 talet. Dei ligg i ein klynge langs fjorden i Sundal sentrum. Det eldste naustet datert 1500-talet er eit naust med veggjar mura med rydningsstein med sperretak. Naustet vart truleg nytta til fiske.

I Bondhus er det fleire arkeologiske funn. Nokre av funna er over- og understein til håndkvern av skifrig kvartsitt, fleire kokegroper og eit automatisk freda busetnadsspor i enda av Bondhusvegen. Det er gjort funn av fleire gravrøysar i dalen. Eit av gravminna ligg på Kalhageneset og er tilvaksen med tykk grastorv, og nokre kirsebærtre. Det er fleire SEFRAK- registrerte bygg langs Bondhusvegen. Bygga består av våningshus, røykstove, stabbur, løe og lofthus. På vestsida av elva frå Sundal og inn til Bondhusvatnet er det ein historisk grusveg. Denne veggen har namnet Isvegen på grunn av at den historisk vart nytta til å frakte isblokkar frå Bondhusvatnet til skipskaien ved hamna. Veggen vart ferdigstilt i 1863 med et mål om å frakta isen effektivt med hest og kjerre ned til fjorden. Veggen inngår i «Turistvegen over Folgefonna», som er ein av åtte historiske vandreruter. Denne vandreruta blei lansert av Riksantikvaren og Turistforeningen i samarbeid med Friluftslivets år 2015. Dei mange funn i området vitnar om menneskeleg aktivitet i Bondhus/Sundal langt tilbake i tid.

Landskapsstrukturen og innhaldet av kulturminne og kulturmark gjer at vi lett kan lese historia i dette landskapet. Samanlagt gjer dette landskapet opplevingsrikt og verdifullt som utgangspunkt for opplevingsturisme. Opplevingsmoglegheitene og sosiale verdiar som historiske røter og identitet gjer også kulturlandskapet til eit godt nærmiljø. Det tradisjonelle kulturlandskapet spelar i tillegg ein viktig rolle for vårt biologiske mangfald både på naturtypenivå og artsnivå.



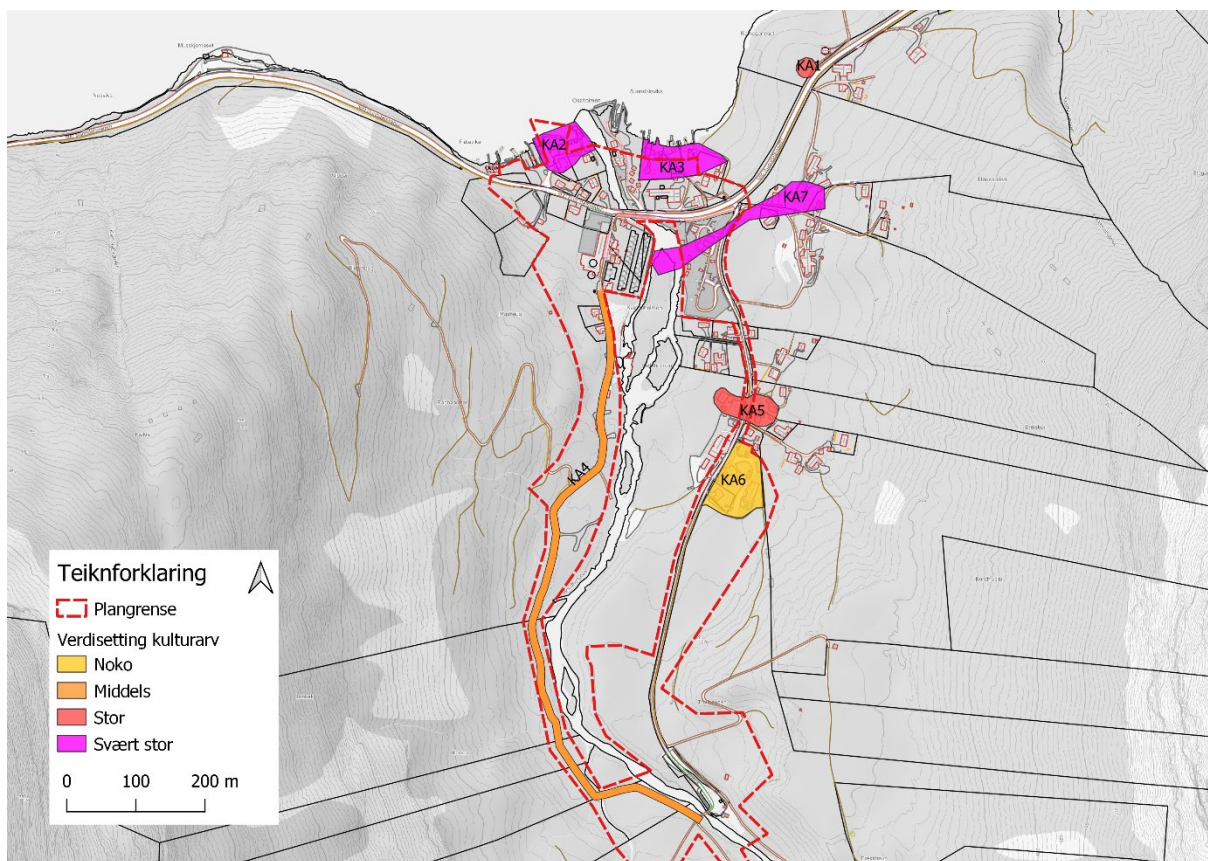
Figur 8: Kulturminne.

Verdifastsetting

Landskapet ber tydeleg preg av landbruksaktivitet med jord i drift og gardsbruk med tradisjonell tunstruktur. Langs strandlinja ligg handelsstaden med hotellet relativt intakt, samt eit tradisjonelt naustmiljø aust for elvemunninga. Dei kulturhistoriske verdiane er relativt lett lesbare som del av eit heilskapleg kulturlandskap. Tiltak i planen vil i mindre grad endre karakteren til området. Fleire av dei registrerte kulturminne ligg utanfor plangrensa, og vil ikkje være råka av endringar i plan. Dei områda som er vurdert som mest sårbare er naustmiljøet nede ved kaia i Sundal og eit automatisk freda busetnadsspor i enden av Bondhusvegen.

NR.	Namn	Kort skildring	Verdi
KA1	Kalhageneset	Automatisk freda gravhaug frå jernalder, synleg frå vegen. Haugen er heilt dekkja av tjukk grastorv, men skal vera bygd av steinar/blokker. Høgda er kring 2 meter.	Stor
KA2	Landhandlarstad og hotell	Sefrak-bygg frå før 1900. Handel og hotell drift på 1800 talet knytt til turisme. Under vurdering som regionalt verneverdig kulturminne. Turisme ga mykje inntekter til staden. Rutebåt var knytt til landhandelen.	Svært stor

KA3	Naustmiljø	Naust i klynge ved fjorden, med datering 1800 talet. Fleire av nausta sefrak-registrert som bygningar frå før 1900 talet. Innan for område finn ein eit steinnaust som har vernestatus som automatisk freda frå 1500-talet.	Svært stor
KA4	Isvegen	Historisk ferdselsveg som har vorte nytta til turisme på 1800-talet og kor det vart frakta isblokkar frå Bondhusbreen og ned til dampskipskaia. Bred grusveg laga i samband med istransport. Vegen går ifrå Bondhusvatnet og på vestsida av Bondhuselva heilt ned til fjorden.	Middels
KA5	Bondhus	Heilskapleg bygningsmiljø med tunstruktur frå 1800-talet. SEFRAK-registerte bygg.	Stor
KA6	Våningshus og stabbur i Bondhus	Sefrak-bygningsmiljø frå 1800-talet fjerde kvartal. Består av våningshus og stabbur. SEFRAK-registerte bygg.	Noko
KA7	Sundal Bendixen, Sundal Fetts fk. 1/2, Busvollen, Kvernaholmen	Området består av fleire funn. To av dei er fjerna, men med automatisk vernestatus. Kulturminne på Kvernaholmen er automatisk freda (Sundal lok 1-3. Busetnad-aktivitetsområde) . Det same gjeld gramvinne (Sundal- fetts fk. ½). Felt med ein rekke enkeltminnefunn som gravhaugar, over- og understein til handkvern og busetnadsspor/aktivitetsområde. Frå jernalder og ikkje synlege spor på overflata.	Svært stor



Figur 9 Verdssetting kulturarv.

Påverknad og konsekvens

Delområde	Verdi	Påverknad	Påverknad	Konsekvens
KA1	Stor	Området vert ikkje påverka av planframlegget. Dei rørast ikkje av nokre tiltak.	Ubetydeleg endring	Ubetydeleg miljøskade
KA2	Svært stor	Det vert lagt opp til sentrumsføremål i Sundal, samt torg og gatetun med den hensikt å løfte kulturmiljøet som samlingsplass i bygda. Torgareal i sentrum skal koplast på område for handel og dei aktivitetar som finnast i kringliggande bustader, eller attraktorar. Dei verdiar som er i området i dag vil ikkje råkast av planforlaget, men betre kontakten og redusere eksisterande negativ påverknad frå det bilbaserte utflytande området utanfor. Etablering av torgareal og gatetun vil auke tilgjenge område og binde verdiane betre saman. Hotellet er eit identitetsgivande element i bygda som vert styrka ved tiltaka som planen opnar for.	Forbetra	Noko forbetra (+)
KA3	Svært stor	Området vert ikkje nemneverdig påverka av planframlegget. Det vert ikkje opna for nye tiltak i eller omkring KA3.	Ubetydeleg endring	Ubetydeleg miljøskade
KA4	Middels	Isvegen vert i planframlegget løfta frem som historisk turveg og tilrettelagt for bruk både for lokalbefolkninga og turismen. Utbetring av vegen vil styrke lesbarheita av turvegen da denne i dag er delvis gjengrodd. Tilgjenge til turvegen frå sentrum vil også sikrast i framlegget. Den historiske vegen vert regulert som turveg og skjøttast i gjennom bruk.	Forbetra	Noko forbetra (+)
KA5	Stor	Området vert noko påverka av utbetring av veg med gangareal på austsida. Dette er likevel ikkje vurdert å endre karakter på området vesentleg.	Noko forringa	Noko miljøskade (-)

KA6	Noko	Veg vert utvida med gangareal. Det er vurdert at planframlegget ikkje vil føre til vesentlege endringar for bygningsmiljøet. Løysning for veg følger omlag etablerte strukturar.	Ubetydeleg endring	Ubetydeleg miljøskade
KA7	Svært stor	Vegen vert noko utvida med gangareal gjennom KA7. Dette er likevel i noko avstand til registrert kulturminne. Det er difor vurdert at området ikkje nemneverdig vert påverka av planframlegget.	Ubetydeleg endring	Ubetydeleg miljøskade
Samla vurdering		Planframlegget har generelt liten negativ påverknad på kulturminna og kulturmiljøa. Tilgjenge til dei historiske verdiane knytt til hotellet og dampskipkaia, samt Isvegen vert sikra og planframlegget betrar dermed tilhøva rundt kulturminna. Isvegen vert ivareteken og forsterka gjennom planframlegget.		Noko forbetra (+)
Avbøtande tiltak		Torgareal og gatetun skal utformast med materialar av god kvalitet og med historisk forankring. Isvegen må etablerast på historisk underbygging på nennsam måte i tråd med moglegheitsstudie for Isvegen og antikvariske prinsipp.		

Friluftsliv / bygdeliv

Fagtema friluftsliv / bygdeliv synar verdiar og verknader for brukarar av utgreiingsområdet. Temaet handlar om alle område som er viktig for allmenta si moglegheit til å drive friluftsliv som helsefremmande og trivselsskapande aktivitet i nærmiljøet og i naturen elles. Friluftsliv er definert som opphald og fysisk aktivitet i friluft i fritida, med sikte på miljøforandring og naturoppleving. Omgrepet bygdeliv vert definert som opphald og fysisk aktivitet, samt sosial aktivitet og møteplassar i bygda. Sentralt for temaet friluftsliv / bygdeliv er folk sin bruk og oppleving av omgjevnadene.

Skildring

Friluftsliv er i hovudsak basert på allemannsretten. Rekreasjon, turgåing og friluftaktivitet i nærmiljøet er den enklaste og mest tilgjengelege av alle friluftaktivitetane. Verdiane knytt til landskap og kulturarv gir friluftslivet ekstra kvalitetar både for fastbuande og tilreisande. I tillegg til den storslagne naturen rundt har Bondhus fleire registrerte friluftsområde tett på sentrum.

Det er fleire registrerte friluftsområda i Bondhus. Landbruksområda og utmarka populære turområde for både lokalbefolkning og tilreisande. Ein av dei kvalitetane som finnast i Bondhus er aurefiske i Bondhuselva. Bruksfrekvensen er liten, noko som kan forklarast i at det ikkje er særleg tilrettelagt for slik rekreasjon. Skogavegen til Kjelde er eit anna friluftsområde som er ei sentrumsnær skogsveg eigna til tur. Den er tilrettelagt med rasteplass, leikeapparat og utsiktspunkt. Om ein ferdast i området må det takast omsyn til at deler er jordbrukslandskap. Bruksfrekvensen er liten til tross for at området er middels tilrettelagt. For barn i Sundal er Hagen i Sundal eit registrert leike- og rekreasjonsområde som ligg sentrumsnært til. Hagen vert nytta som eit leikeområde med akebakke. Deler av området er jordbrukslandskap. Det går ein turveg frå Austrepollen til Bondhus som vart rydda i 2015. Dette er ein lettgådd sti gjennom jordbrukslandskap. Bruksfrekvensen er låg, og stien er ikkje særleg tilrettelagt.

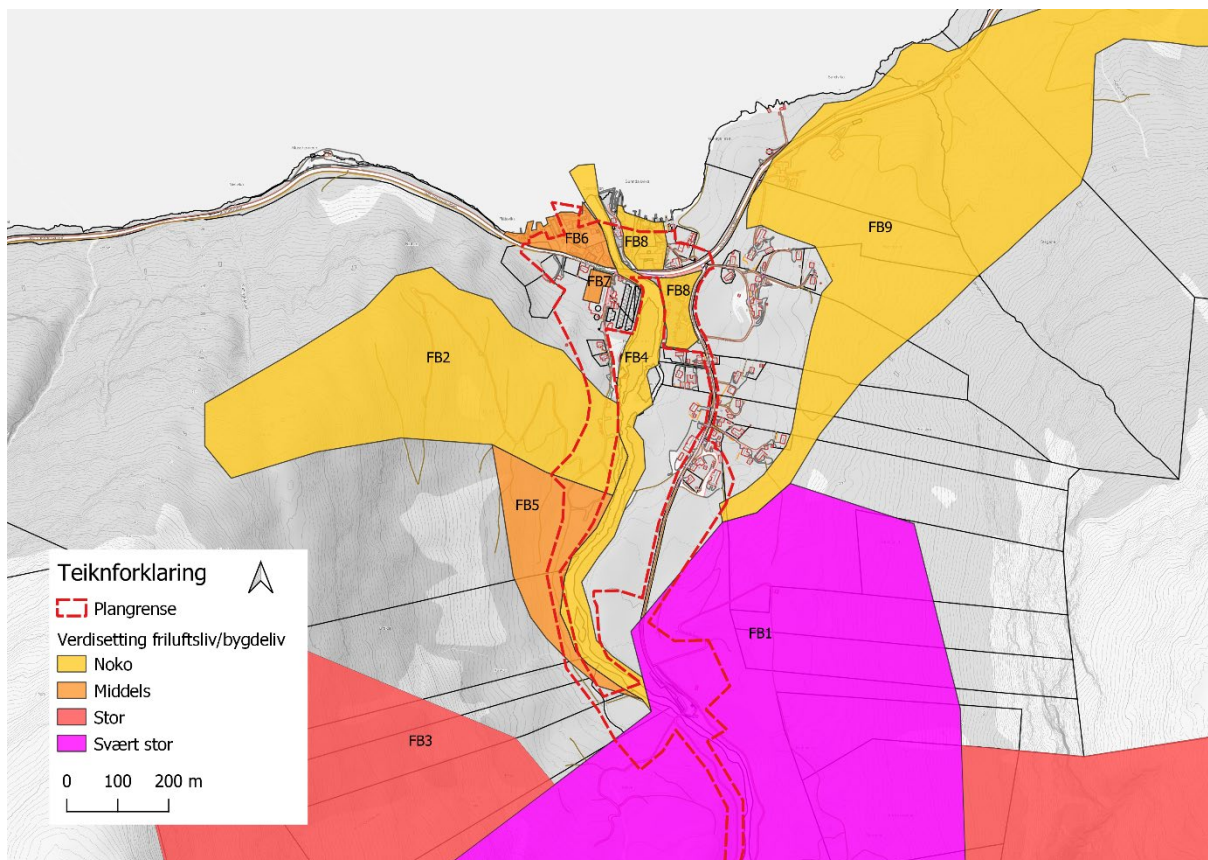
Det er særleg Bondhusdalen som er eit attraktivt friluftsområde for både lokale og tilreisande. Den har ei høg bruksfrekvens og er tilgjengeleg heile året. Spesielt i sommarmånadene vert den hyppig nytta. Ved inngang til området er det tilrettelagt med parkeringsplass og toalett, og det vart etablert ei historisk vandrerute i samband med friluftslivets år 2015. Turen innover til Bondhusvatnet er godt tilrettelagt for alle og er skilta etter nasjonal standard. Deler av turvegen er jordbrukslandskap som ein må taka omsyn til når ein ferdes her. Bondhusdalen har i følgje miljødirektoratet ei områdeverd som *svært viktig friluftslivområde* med mange opplevingskvalitetar. Tilstøytane friluftsområde er Folgefonna nasjonalpark. Friluftsområdet strekkjer seg over store delar av høg fjellet i Kvinnherad kommune, har ei områdeverd som *viktig friluftslivområde*.

I tillegg til friluftsområda har Bondhus andre sentrale møteplassar og kvalitetar. Området ved dampskipskaia er mykje nytta både til rekreasjon, småbåtar og bading. Campingplassen og dampskipskaia er viktige møteplassar for både tilreisande og lokalbefolkninga. Kaia med sitt intime og sjarmerande bryggeområde og campingplassen med kvalitetar for både barn og vaksne. Dette er plasser kor folk møtast, både formelle og uformelle møter. Idrettsplassen ved Mauranger skule er ein viktig kvalitet for barn og unge. Campingplassen tilbyr også utleige av kano, båtar og har også leikeplass.

Verdifastsetting

Bondhusdalen og Folgefonna dei viktigaste friluftsområdene i Bondhus og er av stor verdi for lokalbefolkninga og reiseliv.

NR	Navn	Kort skildring	Verdi
FB1	Bondhusdalen	Mange opplevingskvalitetar, attraktivt friluftsområde for både lokale og tilreisande, høg bruksfrekvens. Tilgjengeleg heile året. Deler av turvegen er jordbrukslandskap som må takast omsyn til når ein ferdast her.	Svært stor
FB2	Skogavegen til Kjelde	Tilrettelagt friluftsområde, med ei sentrumsnær skogsveg eigna til tur. Den er tilrettelagt med rasteplass, leikeapparat og utsiktspunkt. Viktig for både barn og vaksne. Bruksfrekvensen er liten til tross for tilrettelegging.	Noko
FB3	Folgefonna	Friluftslivområde i høgfjellet på Folgefonna nyttast av mange og er av regional og nasjonal betydning. Statleg sikra friluftsområde og nasjonalpark.	Stor
FB4	Aurefiske i Bondhuselva	Aurefiske i Bondhuselven. Lite tilrettelagt. Bruksfrekvensen er liten.	Noko
FB5	Hagen i Sundal	Leike- og rekreasjonsområde. Brukt som akebakke om vinteren. Lokal betydning for lokalbefolkninga.	Middels
FB6	Dampskipskaia	Mykje nytta både til rekreasjon, småbåtar og bading. Møteplass for både tilreisande og lokalbefolkninga. Opplevingar for både vaksne og barn.	Middels
FB7	Leikeområde ved tidlegare Mauranger skule	Viktig kvalitet for barn og unge. Det einaste tilrettelagte leikeområde som er offentleg tilgjengeleg.	Middels
FB8	Campingplassen	Utleige av kano, båtar og har leikeplass. Attraktivt for fleire grupper, men mest for tilreisande.	Noko
FB9	Austrepollen-Bondhus	Turveg som vart rydda i 2015 og er ein lettgådd sti frå Bondhus/Sundal mot Austrepollen. Store delar av område er jordbrukslandskap som ein må ta omsyn til når ein ferdast i området. Bruksfrekvensen er låg og har få regionale og nasjonale brukarar. Kan kanskje auke i verdi når den vert meir innarbeidd.	Noko



Figur 10 Verdisetting av friluftsliv og bygdeliv.

Påverknad og konsekvens

Delområde	Verdi	Påverknad	Påverknad	Konsekvens
FB1	Svært stor	Planframlegget er planlagt å betre dagens tilhøve knytt til friluftsliv og bygdeliv. I området vert det regulert inn parkeringsplass som lettar tilgjenge til Isvegen og den populære Bondhusdalen. Opparbeiding av veg og gangareal til dalen betrar tilgjenge og trafikktryggleik for besøkande og mjuke trafikantar. Framlegget betrar forholda for både besøkande og lokale. Vegen vil også utformast med fartsreducerande tiltak. Det leggjast opp til servicefunksjonar som toalett. Isvegen vert regulert som turveg som koplar FB1 saman med Sundal sentrum.	Forbetra	Noko forbetra (+)

FB2	Noko	Planframlegget lettar tilgjenge til den populære turvegen ved at Isvegen regulerast til turveg og koplast mot sentrum/torgarealet i sentrum i Sundal. Framkomme vert bedra og ferdselsforbindelse vert oppretta mellom sentrum og FB2.	Forbetra	Ubetydeleg miljøskade
FB3	Stor	Området vert ikkje nemneverdig påverka av planframlegget.	Ubetydeleg endring	Ubetydeleg miljøskade
FB4	Noko	Området vert ikkje nemneverdig påverka av planframlegget.	Ubetydeleg endring	Ubetydeleg miljøskade
FB5	Middels	Oppgradering av Isvegen gjer at framkomme vert bedra og ferdselsforbindelse vert oppretta mellom sentrum og FB5 og 1.	Forbetra	Noko forbetra (+)
FB6	Middels	Planframlegget søkar å betre tilgjenge til kaia. Det vert regulert inn torgareal og gatetun knytt mellom sentrumsføremåla og dampskipskaia. Her vert det lagt opp til møteplassar og opphaldsareal. Sentrumsføremåla vil gje eit variert tilbod. Tilgjenge til sentrumsområda vert forbetra gjennom etablering av to nye parkeringsareal. Overgangsfelt, gangareal og nye avkøyrslar som bindar forbindelsen mellom Isvegen og kaia er sikra i plankartet.	Forbetra	Noko forbetra (+)
FB7	Middels	Planframlegget legg opp til utviding av leikearealet mot vest. Areal vert trekt lengre sør, skjerma frå trafikken ved Sundalsvegen. Denne skal vere offentleg tilgjengeleg og direkte kopla mot forsamlingslokale/kontor, samt sentrumsføremål. Leikeområdet får betre og tryggare tilkomst frå veg gjennom etablering av gangareal og oppnår eit forbetra lydbilde frå vegen. Opplevingskvalitetane vil ikkje reduserast. Leikeområde koplast	Forbetra	Noko forbetra (+)

		betre til naturområde med mellom anna akebakke og den historiske Isvegen. Arealet vert også tilgjengeleggjort med kopling til parkering.		
FB8	Noko	Området vert gjennom planen gitt noko betra tilgjenge for mjuke trafikantar.	Ubetydeleg endring	Ubetydeleg miljøskade
FB9	Noko	Området vert ikkje påverka av planframlegget.	Ubetydeleg endring	Ubetydeleg miljøskade
Samla vurdering		Planframlegget bidreg generelt til forbetring knytt til alle delområda der planen har påverknad. Hovuddelen av dette skuldast at føremålet til planen er å leggje til rette for friluftsliv, rekreasjon, møteplassar og trafikktryggleik.		Noko forbetra (+)
Avbøtande tiltak				

Næring- og reiseliv

Sentrum er ein viktig plass for verdiskaping. Føremålet med analysen er å framheve kva som er dei verdiskapande funksjonane i Bondhus. Konsekvensar for lokalt næringsliv, verksemdar, industri og handel skal vurderast. Dette inkluderer mellom anna næringsareal, eksponering og transport. Inkludert i temaet er turisme og reiseliv som er ein vesentleg del av næringsgrunnlaget, og kor planområdet er sentralt som rekreasjonsområde, besøksområde og rolla det har/kan ha for bubil-, buss-, lystbåt- og cruiseturisme. Underpunkt: sysselsetting, næringstilrettelegging, reiselivsattraktivitet, turisttilrettelegging og infrastruktur for turisme.

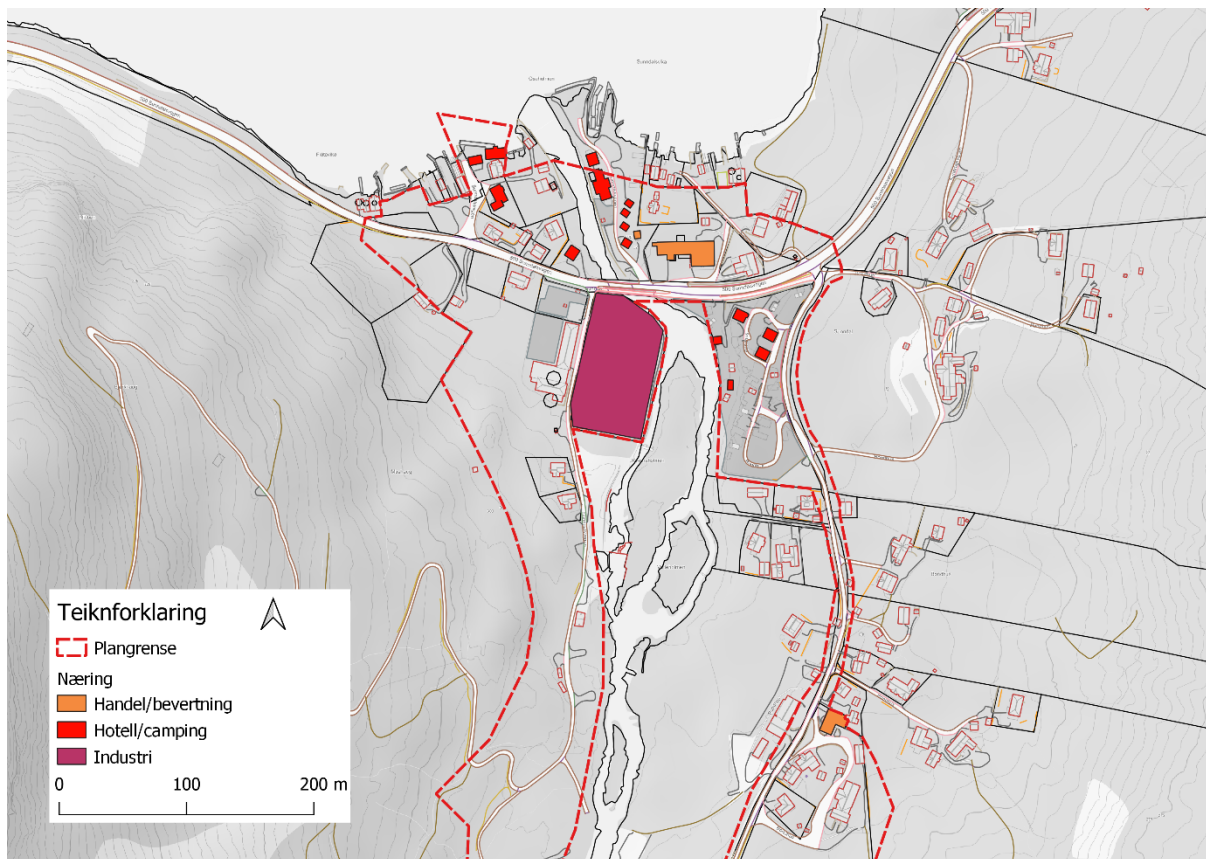
Skildring

Generelt er sentrum i Sundal eit viktig sted for næringsliv og turisme til Bondhusdalen. Biltrafikken mellom Odda og Rosendal går gjennom sentrum av Sundal. Bygg registrert for handel, kontor, hotell, bevertning osv. følgjer i hovudsak langs hovudvegen gjennom Sundal sentrum. Det er mogleg at bruken av einskilde bygg avvikar frå det som er registrert i dag, men i hovudsak gir det eit bilete av situasjonen. Sundal Camping, Mauranger kro og gjestehus, og Hardanger Fjord Lodge som er lokalisert i Sundal sentrum er viktige funksjonar for å handtere straumen av tilreisande. Som til dømes overnatting og restaurant. Dei ligg lett tilgjengeleg frå veggen, og er eit naturleg stoppestad mellom Odda og Rosendal. Plassane tilbyr overnatting og bevertning for tilreisande, både turistar og potensielt næringsliv og konferansar. Hardanger Fjord Lodge er også ein attraksjon i seg sjølv i Sundal sentrum. Campingplassen i Sundal er en turismeform med til dels stor tilstrøyming i utfartshelger frå tideleg vår til sein haust. Olaløo i Bondhusdalen tilbyr bevertning, både som selskapslokale og serveringsstad. Restauranten er også ein kulturhistorisk grindløe. Det finns også et smoltanlegg i utmunninga av Bondhuselva. Det er ikkje i bruk i dag, men med planar om å starte opp att drifta. Nærmaste daglegvarehandel er i Rosendal- / Odda sentrum.

Ein av dei viktigaste næringane i Bondhus/Sundal er landbruk. Førekomsten av jordbruksareal er stor i Bondhus og store delar som inngår i planområdet er fulldyrka jord, og har størst utstrekning frå Bondhusvegen inn mot parkeringsplassen. Det er fleire som driv aktivt gardsdrift i dalen, med store områder for innmarks- og utmarksbeite. Drifta av jordbrukslandskapet er bidragsytande i det identitetsskapande bilete av Bondhus som heilskap. Sjølv om landbruk er ei viktig næring er temaet og verdiane vurdert under naturressursar og i tråd med metodikken skal det ikkje vurderast to plassar.

For reiseliv er Bondhusbreen og Bondhusvatnet viktige turistdestinasjonar som tiltrekker turistar både av lokal og regional betydning. Ikkje minst er dei viktige for lokalbefolkninga som rekreasjonsområde i kvardagslivet. Destinasjonane er også identitetsgivande element i marknadsføringa til Bondhus. Dei er klassifisert til å ha svært stor verdi. I utfartshelger frå tidleg vår til sein haust opplever Bondhus stor tilstrøyming av turistar her. Isvegen som er eit historisk vegfar til Bondhusbreen, er tenkt å kunne avlaste dei straumar som Bondhusvegen opplever.

Eit spørsmål er kor godt areala er koplade til vegnettet, om det er trafikale utfordringar med lokaliseringa, eller om det er andre formar for samlokaliseringfordelar eller -ulempar. I Bondhus har vegnettet relativt dårleg kapasitet, der det er utfordringar med tryggleik og kapasitet inn til Bondhusdalen. Dei gjennomgåande vegane i planområdet er ikkje særleg tilrettelagte for mjuke trafikantar. Parkering og møteplassar for bilar og turistbussar er dei sentrale utfordringane i Bondhus. Dei er ein sær stor verdi knytt til turismen til Bondhus.

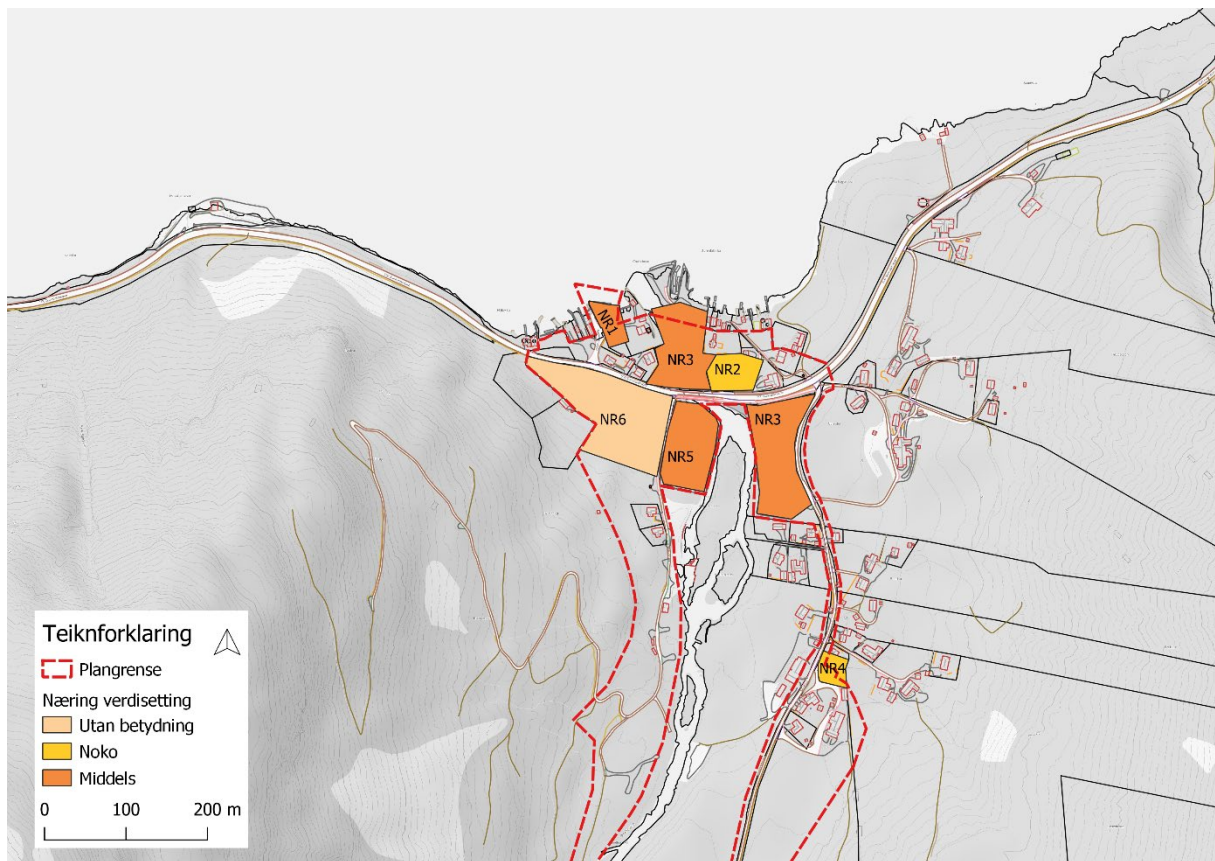


Figur 11: Næring i Sundal og Bondhus.

Delområda og verdifastsetting

Nr.	Namn	Omtale	Verdi
NR1	Hardanger fjord Lodge	Hotellet er eit historisk bygg som tilbyr overnatting og bevertning for tilreisande, både turistar og potensielt for næringsliv i Sundal sentrum. Identitetsgivande element i bygda. Det historiske bygget og miljøet rundt er i seg sjølv ei attraksjon og ein verdi i Sundal.	Middels
NR2	Mauranger kro og gjestehus	Bevertning som ligg direkte knytt til fylkesvegen som går gjennom Sundal. Open heile året.	Noko
NR3	Sundal Camping	Campinghyttar langs fjorden i Sundal sentrum. Stor tilstrøyming i utfartshelger frå tidleg vår til sein haust. Campinga har både campingplass ved fjorden og i Bondhusvegen.	Middels

		Det er også tilrettelagt for bubil.	
NR4	Olaløo	Selskapslokale og serveringsstad i Bondhusdalen. Bygget er ein historisk grinløe. Berre open i sommarhalvåret.	Noko
NR5	Setjefiskanlegget	Anlegg for settefisk. Anlegget har stått tomt nokre år, men er planlagt starta opp att.	Middels
NR6	Sentrum i Sundal	Arealet ligg i dag meir eller mindre brakk, utan nokre funksjon som i vesentleg grad tenar næring- og reiselivet i Sundal. Det vert nytta som ein parkeringsplass for buss i dag.	Utan betydning



Figur 12: Verdisetting av næringsliv og turisme.

Påverknad og konsekvens

Planarbeidet har som formål å betre tilkomsten til dei sentrale destinasjonane i området og auke attraktiviteten i Sundal sentrum med etablering av torg, gatetun og park, forretning og bevertning, samt mål om å tene reiselivet. Konsekvensane for nærings- og reiseliv er vurdert å vere positive. Planen legg opp til forbetring av nærings- og reiselivet i bygda, og det er ikkje lagt opp til element som påverkar temaet i negativ grad. Trafikkbilete vil verte forbetra gjennom planen ved å dimensjonere for turiststraumane, når det gjeld mjuke trafikantar, dimensjon på veg, avlastingsplasser for buss.

Delområde	Verdi	Påverknad	Påverknad	Konsekvens
NR1	Middels	Planframlegget betrar tilkomst til området gjennom utbetring av gangareal langs Sunndalsvegen. Det vert regulert inn torg og gatetun ved hotellet. Å utbetre tilgjenge vil kunne auke omsetninga og attraksjonen til ulike føretak. Planframlegget legg til rette for betre tilhøve for turistar i Sundal/Bondhus, all næring retta mot turistar og tilreisande er vurdert å tene på dette.	Forbetra	Noko forbetring (+)
NR2	Noko	Planframlegget kan bidra til betra tilhøve for næringsliv og turismeaktivitet langs Sunndalsvegen gjennom opprusting av avkøyrslar, gangareal og veg. Det vil verte lettare å besøke staden både for gåande og køyrande.	Forbetra	Noko forbetring (+)
NR3	Middels	Betre tilhøve for mjuke trafikantar, opprusting av vegen og tilkomst vil kunne bidra til å auke attraktiviteten til staden. Det vert meir trafiksikkert for både barn og vaksne. Avkøyrslar, overgangsfelt, gangareal og kopling til Bondhusvegen.	Forbetra	Noko forbetring (+)
NR4	Noko	Planframlegget legger opp til utbetra veg til Olaløo. Å gi betra tilkomst vil kunne auke omsetninga for bevertning på plassen.	Forbetra	Noko forbetring (+)

NR5	Middels	Planframlegget gjev betre tilkomst og nokre fleire kontorplassar og tilhøyrande parkering.	Forbetra	Noko forbetring (+)
NR6	Utan betydning	Arealet vert regulert til sentrumsføremål med mål om å gjere sentrum meir attraktiv. Her vert det opna for servicefunksjonar som vil kunne tiltrekke seg både lokale og regionale besøkande. Tilgjenge vert sikra gjennom nye parkeringsplassar. Isvegen som strekkjer seg mellom sentrumsføremåla, samt tilrettelagt gangareal kan bidra til auka omsetnad.	Forbetra	Stor forbetring (+++)
Samla vurdering		Planframlegget legg til rette for betre tilhøve for næringsliv og turisme i Sundal/Bondhus, all næring retta mot turistar og tilreisande er vurdert å tene på dette. Planframlegget bidreg generelt til meir eller mindre forbetring knytt til alle delområda. Det vert regulert inn sentrumsføremål med mål om å auke attraktiviteten og bygdelivet i sentrum. Her vert det opna for bevertning, næring og anna som kan kome bygda, tilreisande og gjennomreisande til gode. Utover dette er det betra tilhøve for ferdsle og parkering som gir betre tilhøve for næringsliv.		Betydeleg forbetring (++)
Avbøtande tiltak				

Samla oppsummering

Under følgjer ein samanstilling av konsekvensane slik dei er vurdert i dei føregåande kapitla:

Tema	Konklusjon	Konsekvens
Landskap	Planframlegget inneber noko inngrep i samanhengande jordbruksareal i Bondhusdalen for å legge betre til rette for samferdsle. Områda som vert påverka er av avgrensa areal og vil ikkje råka opplevinga av det opne landskapet i stor grad. Inngrep i form av oppgraderte samferdsleareal og parkering gjev ei vurdering til noko miljøskade.	Noko miljøskade (-)
Naturressursar	Planframlegget inneber noko nedbygging av dyrka mark. Grus- og steinressursar vert gjort mindre lett å utnytte, men vert ikkje vurdert som nedbygd av berre parkeringsareal. Samla vurdering er derfor vurdert til betydeleg miljøskade.	Betydeleg miljøskade (--)
Naturmangfald	Områda er vurderte til ikkje å verte vesentleg påverka av tiltaka. Det registrerte naturmangfaldet vil ikkje rørast av planframlegget i vesentleg grad.	Ubetydeleg miljøskade
Kulturarv	Planframlegget har generelt liten negativ påverknad på kulturminna og kulturmiljøa. Tilgjenge til dei historiske verdiane knytt til hotellet og Dampskipskaia vert sikra og ein kan difor seie at planframlegget betra tilhøva rundt kulturminna. Isvegen vert ivareteken og forsterka gjennom planframlegget.	Noko forbetra (+)
Friluftsliv/bygdlev	Planframlegget bidreg generelt til forbetring knytt til alle delområda der planen har påverknad. Hovuddelen av dette skuldast at føremålet til planen er å leggje til rette for friluftsliv, rekreasjon, møteplassar og trafikktryggleik.	Noko forbetra (+)
Næring- og reiseliv	Planframlegget legg til rette for betre tilhøve for turistar i Sundal/Bondhus, all næring retta mot turistar og tilreisande er vurdert å tene på dette. Planframlegget bidreg generelt til meir eller mindre forbetring knytt til alle delområda.	Betydeleg forbetra (++)

Avbøtande tiltak

Vurderingane er gjort på bakgrunn av avbøtande tiltak som er sikra i planen. Avbøtande tiltak for Naturressursar er kopla opp mot matjord, ein skal søke å ivareta matjord som kan nyttast til oppdyrking andre stadar. Dette må sikrast i føresegner i planframlegg. For kulturarv vil ein ta omsyn til dei historiske kulturmiljøa, når det gjeld etablering av torgareal, gjennom å nytte seg av materialar med god kvalitet og med historisk forankring. Isvegen må etablerast med historisk underbygging på nennsam måte.

Konklusjon

Planframlegget har både positive og negative konsekvensar. Dei negative konsekvensane er knytt til landskap og naturressursar, men er noko til betydeleg negative. Dei positive konsekvensane gjeld kulturminne, friluftsliv/bygdlev, samt næring- og reiseliv, og er vurdert som noko til betydeleg positive. Tilgjenge og framkomme vert utbetra og tiltak i planen legg opp til auka kvalitetar for friluftsliv. Kulturarv sikrast og tilgjengeliggjerast i Sundal sentrum. Dei viktige historiske kulturminna og historisk vegfar vert framheva og opna opp for publikum. I sum er planframlegget vurdert til å vere balansert, i tråd med god samfunnsutvikling og ei overvekt av positive konsekvensar for Bondhus og Sundal.